

Kullanıcı Kılavuzu

Dell E1914H

Dell E2014H

Model No.: E1914H / E2014H

Düzenleyici model: E1914Hc/ E1914Hf/ E2014Hc/ E2014Hf





NOT: NOT, monitörünüzden daha iyi yararlanmanız için yardımcı olan önemli bilgileri gösterir.



DİKKAT: DİKKAT, talimatlar izlenmezse donanımla ilgili olası zararı veya veri kaybını gösterir.



UYARI: UYARI olasılıkla mala gelebilecek zararı, kişisel yaralanmayı veya ölüm durumunu gösterir.

© 2013 Dell Inc. Tüm hakları saklıdır.

Bu belgede yer alan bilgiler haber verilmeksizin değişime tabidir. Bu materyallerin Dell Inc.'in önceden yazılı izini olmaksızın herhangi bir yolla çoğaltılması kesinlikle yasaktır.

Bu metinde kullanılan ticari markalar: *Dell* ve *DELL* logosu Dell Inc.'in ticari markalarıdır. Microsoft ve Windows, Microsoft Corporation'ın ABD'de ve/veya diğer ülkelerde kayıtlı ticari markaları veya ticari markalarıdır. ENERGY STAR, U.S. Environmental Protection Agency'nin kayıtlı ticari markasıdır. ENERGY STAR ortağı olan Dell Inc. bu ürünün enerji etkinliği için ENERGY STAR yönergelerine uyduğunu belirlemiştir.

Bu belgede kullanılan diğer ticari markalar ve ticari adlar markaların ve adların hak sahiplerine veya bunların ürünlerine işaret eder. Dell Inc., kendisine ait olanlar dışındaki ticari markalar ve ticari adlar üzerinde hiçbir mülkiyet iddiasında bulunmaz.

2013 – 09 Rev. A01

İçindekiler

Dell Ekran Yöneticisi Kullanıcı Kılavuzu	6
Genel Bakış.	6
Hızlı Ayar İletişim Kutusunu Kullanma	6
Temel Ekran İşlevlerini Ayarlama.	7
Önceden Ayarlı Modları Uygulamalara Tahsis Etme	8
Enerji Koruma Özelliklerini Uygulama	9
Monitörünüz Hakkında	10
Paketin İçindekiler	10
Ürün Özellikleri	11
Parçaları ve Kontrolleri Tanımlama	12
Monitör Özellikleri	14
Güç Yönetimi Modları.	14
Pin Atamaları	16
Tak ve Çalıştır Özelliği	18
Düz Panel Özellikleri	18
Çözünürlük Özellikleri	19
Elektrik Özellikleri.	19
Önceden Ayarlı Görüntüleme Modları.	20
Fiziki Özellikler.	21
Ortam Özellikleri	22
LCD Monitör Kalitesi ve Piksel İlkesi.	23
Bakım Kılavuzları	23
Monitörünüzün Bakımı	23

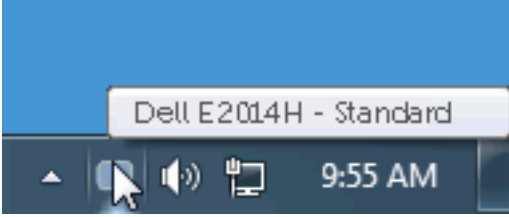
Monitörü Kurma	24
Altlığı Takma	24
Monitörünüzü Bağlama	25
Mavi VGA Kablosunu Bağlama	25
Beyaz DVI kablosunu bağlama (yalnızca E2014H için)	25
Monitör Altlığını Çıkarma	26
Duvar Montajı (İsteğe Bağlı)	27
Monitörü Çalıştırma	28
Monitörü Açma	28
Ön Panel Kontrollerini Kullanma	28
Ön Panel Tuşu	29
Ekran Menüsünü (OSD) Kullanma	30
Menü Sistemine Erişme	30
OSD İletileri	44
Maksimum Çözünürlüğü Ayarlama	47
Eğimi Kullanma	48
Sorun Giderme	49
Kendi Kendini Sınama	49
Dahili Tanılar	50
Genel Sorunlar	51
Ürüne Özgü Sorunlar	54
Dell Soundbar Sorunları	54
Ek	57
FCC Bildirimleri (Yalnızca ABD) ve Diğer Yasal Düzenleme Bilgileri	57

Dell'le Bağlantı Kurma	57
Monitörünüzü Kurma	58
Ekran çözünürlüğünü 1366 x 768 (E1914H için) veya 1600 x 900 (E2014H için) (Maksimum) olarak ayarlama	58
İnternet erişimi olan Dell masaüstü veya Dell taşınabilir bilgisayarınız varsa	59
Dell marka olmayan bir masaüstü, taşınabilir bilgisayar veya grafik kartı kullanıyorsanız	59
Windows Vista® , Windows® 7 veya Windows® 8 / Windows® 8.1'de çift monitör ayarlama yordamları . . .	60
Windows Vista® için	60
Windows® 7 için.	62
Windows® 8 / Windows® 8.1 için	64
Birden Fazla Monitör İçin Ekran Stillerini Ayarlama	66

Dell Ekran Yöneticisi Kullanıcı Kılavuzu

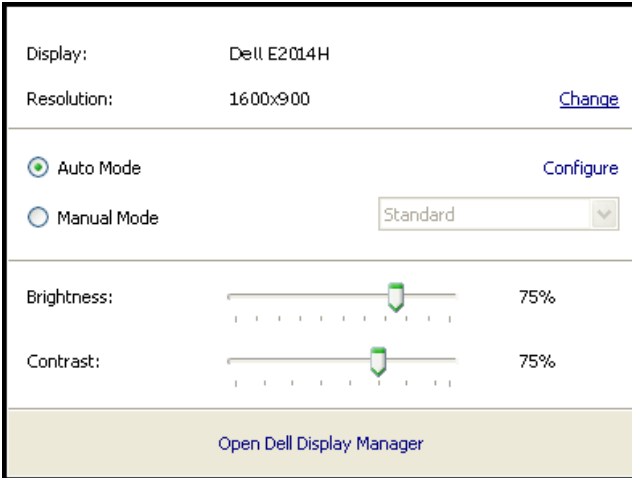
Genel Bakış

Dell Ekran Yöneticisi, monitör veya monitörler grubunu yönetmek için kullanılan bir Windows uygulamasıdır. Gösterilen görüntünün manüel ayarlanmasına, otomatik ayar tahsisine, enerji yönetimine, görüntü döndürmeye ve belirli Dell modellerindeki diğer özelliklere imkan verir. Yüklendiğinde, Dell Ekran Yöneticisi her sistem başlatıldığında çalışır ve simgesini bildirim simgesine yerleştirir. Sisteme bağlı monitörlerle ilgili bilgiler daima bildirim tepsi simgesi üzerine gelince kullanılabilir.



Hızlı Ayar İletişim Kutusunu Kullanma

Dell Ekran Yöneticisi bildirim tepsi simgesi tıklatıldığında Hızlı Ayarlar iletişim kutusu açılır. Birden fazla desteklenen Dell modeli sisteme bağlandığında, belirli bir hedef monitör sağlanan menüyle seçilebilir. Hızlı Ayarlar iletişim kutusu monitör Parlaklığı ve Kontrast seviyelerinin kolay ayarlanmasını sağlar, Önceden Ayarlı Modlar manüel olarak seçilebilir veya Otomatik Mod olarak ayarlanabilir ve ekran çözünürlüğü değiştirilebilir.

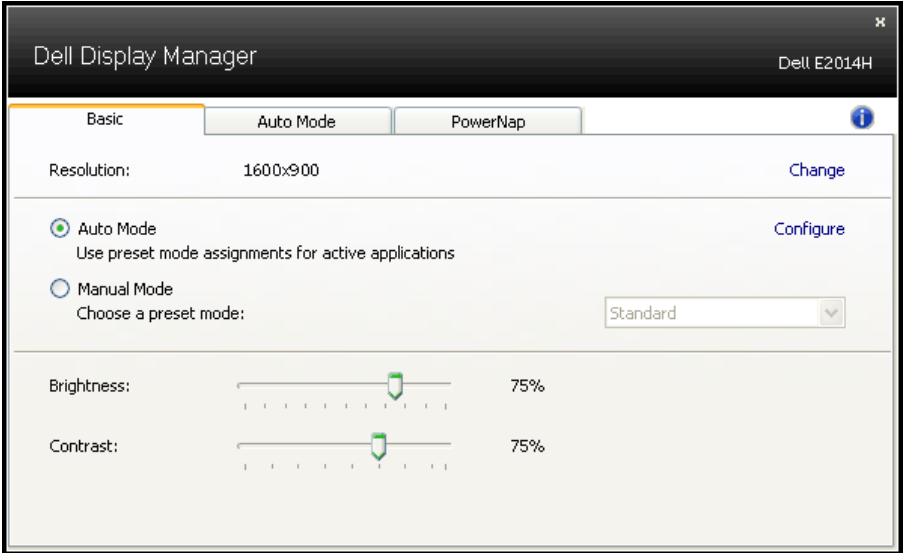


Hızlı Ayarlar iletişim kutusu ayrıca Temel işlevleri ayarlamak, Otomatik Modu yapılandırmak ve diğer özelliklere erişmek için kullanılan Dell Ekran Yöneticisi gelişmiş kullanıcı arabirimine de erişir.

Temel Ekran İşlevlerini Ayarlama

Seçilen monitöre ait Önceden Ayarlı Modlar, Temel sekmesindeki menü ile manüel olarak uygulanabilir. Alternatif olarak, Otomatik Mod etkinleştirilebilir. Otomatik Mod, belirli uygulamalar etkinken tercih ettiğiniz Önceden Ayarlı Modun otomatik uygulanmasına neden olur. Değiştiğinde, ekran iletisi anlık olarak o anki Önceden Ayarlı Modu görüntüler.

Seçilen monitörün Parlaklığı ve Kontrastı ayrıca doğrudan Temel sekmesinden de ayarlanabilir.

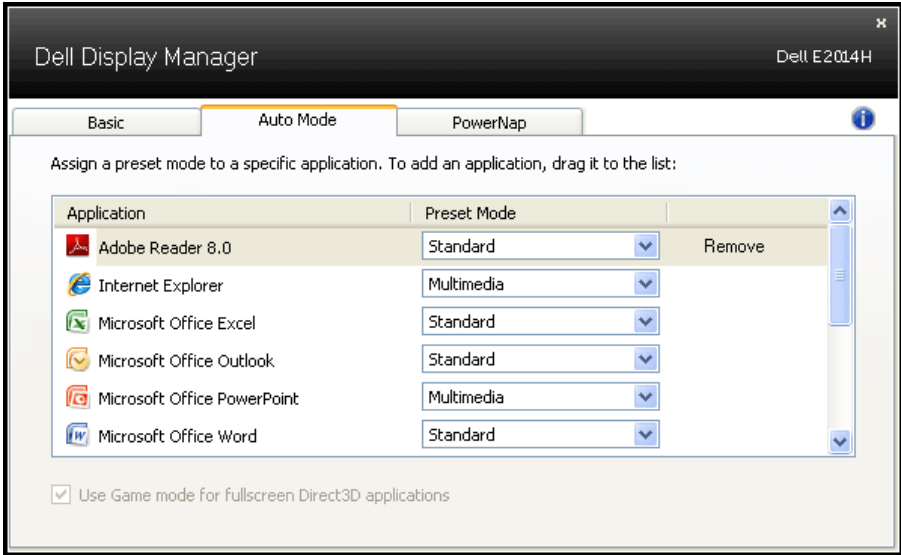


Önceden Ayarlı Modları Uygulamalara Tahsis Etme

Otomatik Modu sekmesi belirli bir Önceden Ayarlı Modu belirli bir uygulamayla ilişkilendirmenizi sağlar ve otomatik uygular. Otomatik Modu etkinleştirildiğinde, ilişkili uygulama etkinleştirildiğinde Dell Ekran Yöneticisi otomatik olarak karşılık gelen Önceden Ayarlı Moda geçer. Belirli bir uygulamaya tahsis edilen Önceden Ayarlı Mod bağlanan her monitörde aynı olabilir veya monitörden monitöre değişebilir.

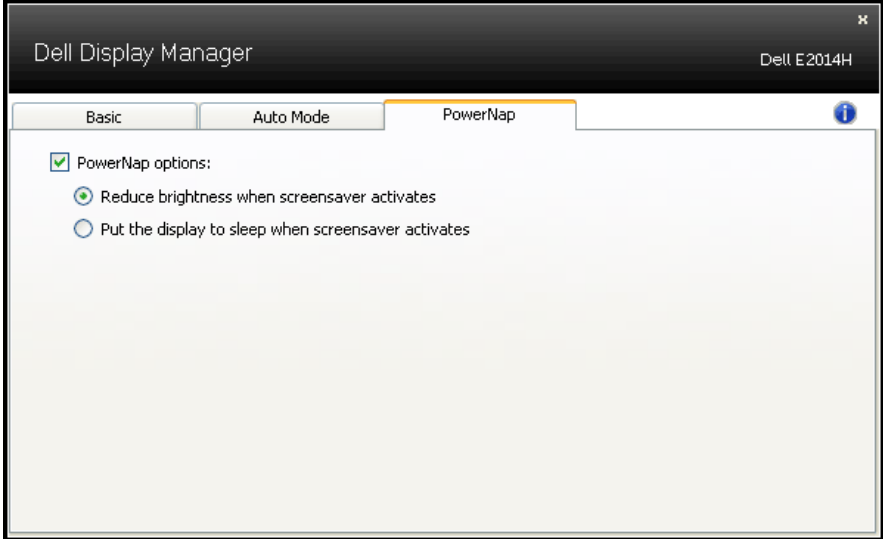
Dell Ekran Yöneticisi birçok popüler uygulama için önceden yapılandırılmıştır. Yeni bir uygulamayı atama listesine eklemek için, uygulamayı masaüstünden, Windows Başlat Menüsüne veya başka bir yere sürüklemeniz ve geçerli listeye bırakmanız yeterlidir.

NOT: Toplu işlem dosyalarını, komut satırlarını ve yükleyicileri ve zip arşivleri veya paketlenmiş dosyalar gibi yürütülemeyen dosyaları hedefleyen Önceden Ayarlı Mod tahsisleri desteklenmez ve etkisiz olacaktır.



Enerji Koruma Özelliklerini Uygulama

Desteklenen Dell modellerinde, PowerNap sekmesi enerji koruma seçeneklerini sağlamak üzere kullanılabilir. Ekran koruyucusu etkinleştildiğinde, monitörün Parlaklığı otomatik olarak minimuma ayarlanır veya ek güç tasarrufu yapmak için monitör uyku moduna geçirilebilir.



Monitörünüz Hakkında

Paketin İçindekiler

Monitörünüz aşağıda gösterilen bileşenlerle gelir. Tüm bileşenleri aldığınızdan emin olun ve eksik olan varsa **Dell'le Bağlantı Kurma**.

NOT: Bazı öğeler isteğe bağlı olabilir ve monitörünüzle gönderilmeyebilir. Bazı özellikler veya ortamlar bazı ülkelerde kullanılamayabilir.

	<ul style="list-style-type: none">• Monitör
	<ul style="list-style-type: none">• Altlık Yükseltici
	<ul style="list-style-type: none">• Altlık Tabanı
	<ul style="list-style-type: none">• VESA™ Vidalı Kapak
	<ul style="list-style-type: none">• Güç Kablosu (ülkelere göre değişiklik gösterir)
	<ul style="list-style-type: none">• VGA Kablosu
	<ul style="list-style-type: none">• DVI Kablosu (E2014H için)
	<ul style="list-style-type: none">• Sürücüler ve Dokümantasyon ortamı• Hızlı Kurulum Kılavuzu• Ürün Bilgileri Kılavuzu

Ürün Özellikleri

Dell E1914H/E2014H düz panel ekranda bir etkin matris, İnce Film Transistör, Sıvı Kristal Ekran bulunur. Monitörün özellikleri şunları içerir:

- E1914H: 47,01 cm (18,51 inç) diyagonal görüntülenebilir görüntü boyutu, 1366 x 768 çözünürlük, artı daha düşük çözünürlükler için tam ekran destek.
- E2014H: 49,40 cm (19,45 inç) diyagonal görüntülenebilir görüntü boyutu, 1600 x 900 çözünürlük, artı daha düşük çözünürlükler için tam ekran destek.
- LED arkadan aydınlatma
- Eğim ayarlama özelliği.
- Çıkarılabilir taban ve esnek montaj çözümleri için Video Electronics Standards Association (VESA) 100 mm montaj delikleri.
- Sisteminiz destekliyorsa tak ve çalıştır özelliği.
- Kurulum kolaylığı ve ekran optimizasyonu için Ekran Menüsü (OSD) ayarlamaları.
- Bilgi dosyası (INF), Görüntü Renk Eşleme Dosyası (ICM) ve ürün dokümantasyonu içeren yazılım ve dokümantasyon ortamı.
- Dell Ekran Yöneticisi Yazılımı
- ENERGY STAR uyumlu.
- Güvenlik kilidi yuvası.
- Varlık Yönetimi Özelliği.
- EPEAT uyumlu. E2014H için Gold.
- CECP
- RoHS uyumlu.
- E2014H için TCO uyumlu

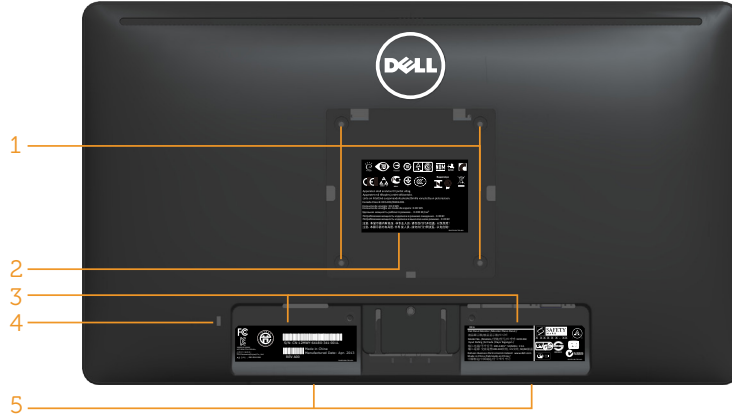
Parçaları ve Kontrolleri Tanımlama

Önden Görünüm



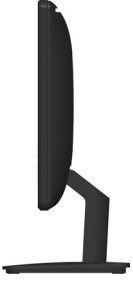
1.	İşlev düğmeleri (Daha fazla bilgi için, bkz. Monitörü Çalıştırma)
2	Güç Açma/Kapatma düğmesi (LED göstergeli)

Arkadan Görünüm



Etiket	Açıklama	Kullanım
1	VESA montaj delikleri (100 mm)	Monitörü takmak içindir.
2	Yasalara uyum derecelendirmesi etiketi	Yasalara uyum onaylarını listeler.
3	Yasalara uyum derecelendirmesi etiketi	Yasalara uyum onaylarını listeler.
4	Güvenlik kilidi yuvası	Monitörünüzü güvene almak için yuvayla bir güvenlik kilidi kullanın.
5	Dell soundbar montaj destekleri	İsteğe bağlı Dell Soundbar'ı takmak içindir.

Yandan Görünüm



Sağ Taraf

Alttan Görünüm

E1914H:



Etiket	Açıklama	Kullanım
1	AC güç konektörü	Monitörün güç kablosunu bağlamak içindir.
2	VGA konektörü	Bilgisayarınızı monitöre VGA kablosunu kullanarak bağlamak içindir.

E2014H:



Etiket	Açıklama	Kullanım
1	AC güç konektörü	Monitörün güç kablosunu bağlamak içindir.
2	DVI konektörü	Bilgisayarınızı monitöre DVI kablosunu kullanarak bağlamak içindir.
3	VGA konektörü	Bilgisayarınızı monitöre VGA kablosunu kullanarak bağlamak içindir.

Monitör Özellikleri

Aşağıdaki bölümlerde, monitörünüzün çeşitli konektörleri için çeşitli güç yönetimi modları ve pin atamaları hakkında bilgiler verilmektedir.

Güç Yönetimi Modları

VESA'nın DPM uyumlu ekran kartına veya PC'nizde yüklü yazılıma sahipseniz, monitör kullanımda değilken otomatik olarak güç tüketimini azaltır. Bu, Güç Tasarrufu Modu olarak adlandırılır. Bilgisayar klavyeden, fareden veya diğer giriş cihazlarından giriş algılayarsa, monitör otomatik olarak çalışmayı sürdürür. Aşağıdaki tabloda güç tüketimi ve bu otomatik güç tasarrufu özelliğinin sinyali gösterilir:

E1914H:

VESA Modları	Yatay Senkronizasyon	Dikey Senkronizasyon	Video	Güç Göstergesi	Güç Tüketimi
Normal çalışma	Etkin	Etkin	Etkin	Beyaz	18 W (Maksimum) ** 12 W (Tipik)
Etkin kapalı modu	Etkin değil	Etkin değil	Boş	Parlayan beyaz	0,5 W'den az
Kapat	-	-		Kapalı	0,5 W'den az *

E2014H:

VESA Modları	Yatay Senkronizasyon	Dikey Senkronizasyon	Video	Güç Göstergesi	Güç Tüketimi
Normal çalışma	Etkin	Etkin	Etkin	Beyaz	22 W (Maksimum) ** 14 W (Tipik)
Etkin kapalı modu	Etkin değil	Etkin değil	Boş	Parlayan beyaz	0,5 W'den az
Kapat	-	-		Kapalı	0,5 W'den az *

OSD, yalnızca *normal çalışma* modunda çalışır. Etkin kapalı modunda güç düğmesi haricinde bir düğmeye basıldığında, aşağıdaki mesajlar görüntülenecektir:

Dell E1914H

There is no signal coming from your computer. Press any key on the keyboard or move the mouse to wake it up.

Dell E2014H

There is no signal coming from your computer. Press any key on the keyboard or move the mouse to wake it up. If there is no display, press the monitor button now to select the correct input source on the On-Screen-Display menu.

OSD erişimi sağlamak için bilgisayar ve monitörü çalıştırın.



NOT: Dell E1914H/E2014H monitör ENERGY STAR® uyumludur.

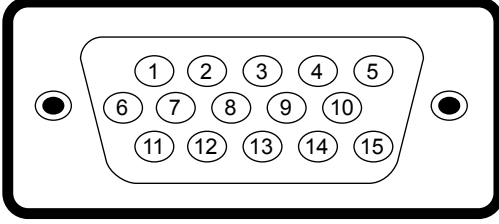


* KAPALI modunda sıfır güç tüketimine yalnızca monitörle ana kablonun bağlantısı kesildiğinde erişilebilir.

** Maksimum aydınlatma ve kontrastta maksimum güç tüketimi.

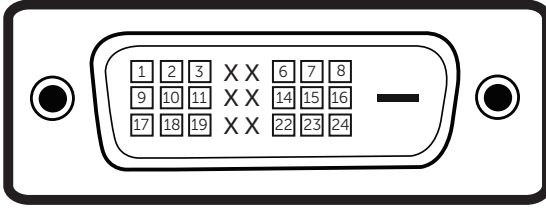
Pin Atamaları

15 pinli D-Sub konektörü



Pin Numarası	Monitörün 15 pinli Yan Sinyal Kablosunun Yanı
1	Video-Kırmızı
2	Video-Yeşil
3	Video-Mavi
4	GND
5	Kendi kendini sına
6	GND-R
7	GND-G
8	GND-B
9	DDC +5 V
10	GND-senkronizasyon
11	GND
12	DDC verileri
13	Y senkronizasyon
14	D senkronizasyon
15	DDC saati

DVI Konektörü



Pin Numarası	24 pinli Bağlı Sinyal Kablosu Tarafı
1	TMDS RX2-
2	TMDS RX2+
3	TMDS Yer
4	Kayan
5	Kayan
6	DDC Saati
7	DDC Verileri
8	Kayan
9	TMDS RX1-
10	TMDS RX1+
11	TMDS Yer
12	Kayan
13	Kayan
14	+5 V güç
15	Kendi kendini sına
16	Çalışırken Takmayı Algılama
17	TMDS RX0-
18	TMDS RX0+
19	TMDS Yer
20	Kayan
21	Kayan
22	TMDS Yer
23	TMDS Saati+
24	TMDS Saati-

Tak ve Çalıştır Özelliği

Monitörü herhangi bir Tak ve Çalıştır uyumlu sisteme takabilirsiniz. Monitör otomatik olarak bilgisayara Ekran Veri Kanalı (DDC) protokollerini kullanarak Genişletilmiş Görüntü Tanımlama Verileri'ni (EDID) sağlar, böylece sistem kendisini yapılandırabilir ve monitör ayarlarını optimize edebilir. Çoğu monitör yüklemeleri otomatiktir. Gerekirse farklı ayarları seçebilirsiniz.

Düz Panel Özellikleri

Model numarası	Dell E1914H monitör	Dell E2014H monitör
Ekran türü	Etkin matris - TFT LCD	Etkin matris - TFT LCD
Panel Türü	TN	TN
İzlenebilir görüntü boyutları:		
Diyagonal	47,01 cm (18,51 inç)	49,40 cm (19,45 inç)
Yatay	409,8 mm (16,13 inç)	432,0+/-1,92 mm (17,00+/-0,08 inç)
Dikey	230,4 mm (9,07 inç)	239,76+/-3,42 mm (9,44+/-0,13 inç)
Piksel aralığı	0,30 mm	0,27 mm
Görüntüleme açısı:		
Yatay	90° tipik	170° tipik
Dikey	65° tipik	160° tipik
Parlaklık çıkışı	200 cd/m ² (tipik)	250 cd/m ² (tipik)
Kontrast oranı	600 ila 1 (tipik)	1000 ila 1 (tipik)
Düz ayna kaplaması	Katı kaplama 3H ile parlamaya karşı	Katı kaplama 3H ile parlamaya karşı
Arka ışığı	LED ışık çubuğu sistemi	LED ışık çubuğu sistemi
Yanıt Süresi	5 ms tipik (siyahtan beyaza)	5 ms tipik (siyahtan beyaza)
Renk Derinliği	16,7 mil renk	16,7 mil renk
Renk Skalası	%83 (tipik) **	%83 (tipik) **

** [E1914H/E2014H] renk skalası (tipik) CIE1976 (%83) ve CIE1931 (%72) test standartlarına göre.

Çözünürlük Özellikleri

Model numarası	Dell E1914H monitör	Dell E2014H monitör
Tarama aralığı <ul style="list-style-type: none">• Yatay• Dikey	30 kHz ila 83 kHz (otomatik) 56 Hz ila 75 Hz (otomatik)	30 kHz ila 83 kHz (otomatik) 56 Hz ila 76 Hz (otomatik)
Maksimum önceden ayar çözünürlüğü	1366 x 768, 60 Hz'de	1600 x 900, 60 Hz'de

Elektrik Özellikleri

Model numarası	Dell E1914H/E2014H monitör
Video giriş sinyalleri	Analog RGB: 0,7 Volt +/- %5, 75 ohm giriş empedansı
Senkronizasyon giriş sinyalleri	Ayrı yatay ve dikey senkronizasyonlar, polaritesiz TTL düzeyi, SOG (Kompozit SENKRONİZASYON yeşil)
AC giriş voltajı / frekans / akım	100 VAC ila 240 VAC / 50 Hz veya 60 Hz + 3 Hz / 1,5 A (Maks.)
Boşalma akımı	120 V: 30 A (Maks.) 240 V: 60 A (Maks.)

Önceden Ayarlı Görüntüleme Modları

Aşağıdaki tabloda Dell'in görüntü boyutunu ve ortalamayı garantilediği önceden ayarlı modlar listelenmektedir:

E1914H:

Ekran Modu	Yatay Frekans (kHz)	Dikey Frekans (Hz)	Piksel Saati (MHz)	Senkronizasyon Polaritesi (Yatay/Dikey)
VESA, 720 x 400	31,5	70,0	28,3	-/+
VESA, 640 x 480	31,5	59,9	25,2	-/-
VESA, 640 x 480	37,5	75,0	31,5	-/-
VESA, 800 x 600	37,9	60,3	40,0	+/+
VESA, 800 x 600	46,9	75,0	49,5	+/+
VESA, 1024 x 768	48,4	60,0	65,0	-/-
VESA, 1024 x 768	60,0	75,0	78,8	+/+
VESA, 1280 x 1024	80,0	75,0	135,0	+/+
VESA, 1366 x 768	47,7	59,8	85,5	+/+

E2014H:

Ekran Modu	Yatay Frekans (kHz)	Dikey Frekans (Hz)	Piksel Saati (MHz)	Senkronizasyon Polaritesi (Yatay/Dikey)
VESA, 720 x 400	31,5	70,1	28,3	-/+
VESA, 640 x 480	31,5	59,9	25,2	-/-
VESA, 640 x 480	37,5	75,0	31,5	-/-
VESA, 800 x 600	37,9	60,3	40,0	+/+
VESA, 800 x 600	46,9	75,0	49,5	+/+
VESA, 1024 x 768	48,4	60,0	65,0	-/-
VESA, 1024 x 768	60,0	75,0	78,8	+/+
VESA, 1152 x 864	67,5	75,0	108,0	+/+
VESA, 1280 x 1024	64,0	60,0	108,0	+/+
VESA, 1280 x 1024	80,0	75,0	135,0	+/+
VESA, 1600 x 900	60,0	60,0	108,0	+/+

Fiziki Özellikler

Aşağıdaki tabloda monitörün fiziki özellikleri listelenmektedir:

Model Numarası	Dell E1914H monitör	Dell E2014H monitör
Konektör türü	D-sub minyatür, mavi konektör	D-sub minyatür, mavi konektör; DVI-D: beyaz konektör
Sinyal kablosu türü	Analog: Çıkarılabilir, D-Sub, 15 pinli, monitöre takılı olarak gelir	D-sub: Çıkarılabilir, Analog, 15 pinli. DVI-D: Çıkarılabilir, DVI-D, Düz pinler
Boyutlar: (altlık ile) Yükseklik	354,1 mm (13,94 inç)	358,8 mm (14,13 inç)
Genişlik	446,4 mm (17,57 inç)	473,9 mm (tipik), 468,6 mm (Minimum) (18,66 inç (tipik), 18,45 inç (Minimum))
Derinlik	165,5 mm (6,52 inç)	165,5 mm (6,52 inç)
Boyutlar: (altlık olmadan) Yükseklik	267,0 mm (10,51 inç)	276,3 mm (10,88 inç)
Genişlik	446,4 mm (17,57 inç)	473,9 mm (tipik), 468,6 mm (Minimum) (18,66 inç (tipik), 18,45 inç (Minimum))
Derinlik	46,5 mm (1,83 inç)	46,5 mm (1,83 inç)
Altlık boyutları:		
• Yükseklik	149,0 mm (5,87 inç)	149,0 mm (5,87 inç)
• Genişlik	180,6 mm (7,11 inç)	180,6 mm (7,11 inç)
• Derinlik	165,5 mm (6,52 inç)	165,5 mm (6,52 inç)
Ağırlık:		
Paketle ağırlık	3,60 kg (7,92 lb)	4,25 kg (9,35 lb)
Altlık düzeneği ve kablolarla ağırlık	2,99 kg (6,58 lb)	3,14 kg (6,91 lb)

Altlık düzeneği olmadan ağırlık (Duvara montaj veya VESA montaj noktaları - kablolar yok)	2,39 kg (5,26 lb)	2,41 kg (5,30 lb)
Altlık düzeneğinin ağırlığı	0,33 kg (0,73 lb)	0,33 kg (0,73 lb)

Ortam Özellikleri

Aşağıdaki tabloda monitörünüz için ortam koşulları listelenmektedir:

Model Numarası	Dell E1914H monitör	Dell E2014H monitör
Sıcaklık <ul style="list-style-type: none"> Çalıştığında Çalışmadığında 	0°C ila 40°C (32°F ila 104°F) arası Depolama: -20°C ila 60°C (-4°F ila 140°F) arası Nakliye: -20°C ila 60°C (-4°F ila 140°F) arası	0°C ila 40°C (32°F ila 104°F) arası Depolama: -20°C ila 60°C (-4°F ila 140°F) arası Nakliye: -20°C ila 60°C (-4°F ila 140°F) arası
Nem <ul style="list-style-type: none"> Çalıştığında Çalışmadığında 	%10 ila %80 arası (yoğuşma olmadan) Depolama: %5 ila %90 arası (yoğuşma olmadan) Nakliye: %5 ila %90 arası (yoğuşma olmadan)	%10 ila %80 arası (yoğuşma olmadan) Depolama: %5 ila %90 arası (yoğuşma olmadan) Nakliye: %5 ila %90 arası (yoğuşma olmadan)
Rakım <ul style="list-style-type: none"> Çalıştığında Çalışmadığında 	5.000 m (16.387 ft) maks 12.191 m (40.000 ft) maks	5.000 m (16.387 ft) maks 12.191 m (40.000 ft) maks
Isı kaybı	75,09 BTU/saat (maksimum) 61,43 BTU/saat (tipik)	85,33 BTU/saat (maksimum) 68,26 BTU/saat (tipik)

LCD Monitör Kalitesi ve Piksel İlkesi

LCD Monitör üretim işlemi sırasında, bir veya daha fazla pikselin değişmeyen bir durumda sabitlenmesi ender bir durum değildir. Çok ince koyu veya parlak renksiz leke olarak görünen görünebilir sonuç sabit pikselidir. Piksel sürekli yanık kaldığında, "parlak nokta" olarak bilinir. Piksel siyah kaldığında, "koyu nokta" olarak bilinir.

Hemen hemen her durumda, bu sabit piksellerin görünmesi zordur ve görüntüleme kalitesini veya kullanılabilirliği engellemez. 1 - 5 sabit piksellli bir ekran normal olarak ve yarışmacı standartlar içinde ele alınır. Daha fazla bilgi için, şu adresten Dell Destek sitesine bakın:

<http://www.dell.com/support/monitors>.

Bakım Kılavuzları

Monitörünüzün Bakımı

- △ **DİKKAT: Monitörü temizlemeden önce güvenlik talimatlarını okuyun ve izleyin.**
- △ **DİKKAT: Monitörü temizlemeden önce, monitörün güç kablosunun fişini elektrik prizinden çıkarın.**

En iyi yöntemler için, monitörünüzü paketten çıkarırken, temizlerken veya taşırken aşağıdaki listedeki talimatları izleyin:

- Antistatik ekranınızı temizlemek için, su ile yumuşak, temiz bir bezi hafifçe nemlendirin. Mümkünse, özel bir ekran temizleme kağıdı veya antistatik kaplama için uygun bir solüsyon kullanın. Benzen, tiner, amonyak, aşındırıcı temizleyiciler veya sıkıştırılmış hava kullanın.
- Plastiği temizlemek için hafif nemlendirilmiş, ılık bez kullanın. Bazı deterjanlar plastikte süt gibi bir iz bıraktığından herhangi bir tür deterjan kullanmaktan kaçının.
- Monitörünüzün paketini açtığınızda beyaz pudra görürseniz, bir bezle temizleyin. Bu beyaz pudra monitörün nakliyesi sırasında oluşur.
- Koyu renkli monitör açık renkli monitöre göre çizildiğinde beyaz izleri daha belirgin gösterebileceğinden monitörünüzü dikkatle tutun.
- Monitörünüzde en iyi görüntü kalitesini korumak için, dinamik olarak değişen ekran koruyucu kullanın ve kullanımda değilken monitörünüzü kapatın.

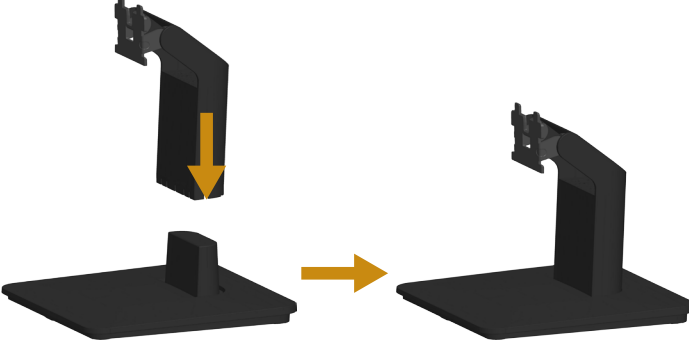
Monitörü Kurma

Altlığı Takma



NOT: Monitör fabrikadan gönderildiğinde altlık tabanı takılı değildir.

1. Altlık yükselticiyi altlık tabanıyla birleştirin.



- a. Monitör altlık tabanını sabit bir masanın üstüne yerleştirin.
- b. Monitör altlık gövdesini, yerine oturuncaya dek doğru yönde altlık tabanına aşağı doğru kaydırın.

2. Altlık düzeneğini monitöre takın:



- a. Monitörü masanın kenarında yumuşak bir bez veya yastık üzerine yerleştirin.
- b. Altlık düzeneği bağlantısını monitörün yuvasıyla hizalayın.
- c. Bağlantıyı yerine oturana kadar monitöre doğru takın.

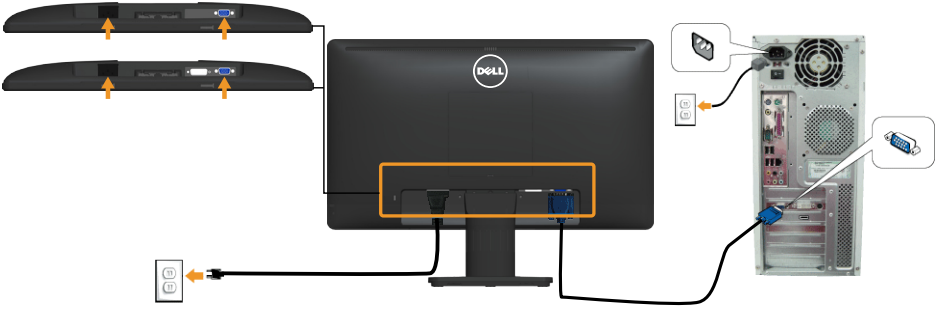
Monitörünüzü Bağlama

⚠ UYARI: Bu bölümdeki yordamlardan birine başlamadan önce, Güvenlik Talimatları'nı izleyin.

Monitörünüzü bilgisayara bağlamak için:

1. Bilgisayarınızı kapatın ve güç kablosunun bağlantısını kesin.
2. Beyaz (dijital DVI-D) veya mavi (analog VGA) ekran konektörü kablosunu bilgisayarınızın arkasında karşılık gelen video bağlantı noktasına bağlayın. Kabloların ikisini aynı anda kullanmayın. Her iki kabloyu yalnızca iki farklı bilgisayara uygun video sistemleriyle bağlandığında kullanın.

Mavi VGA Kablosunu Bağlama

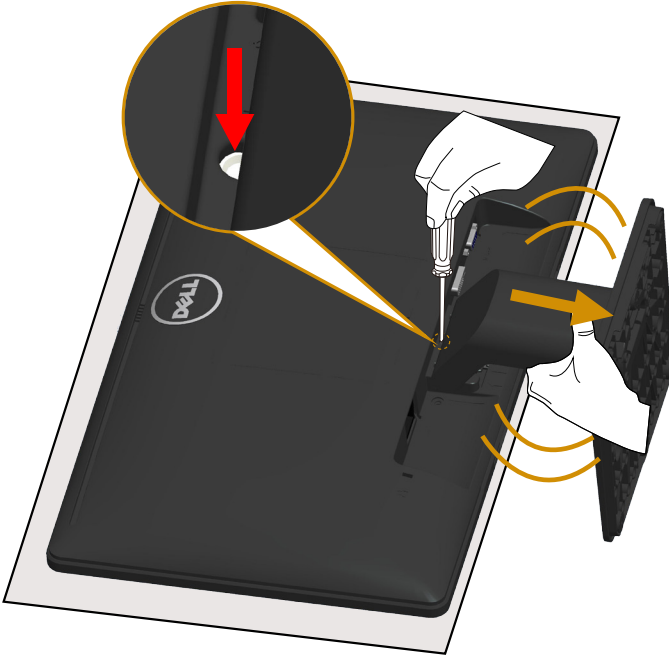


Beyaz DVI kablosunu bağlama (yalnızca E2014H için)



📎 Not: Grafikler yalnızca gösterme amaçlı kullanılmıştır. Bilgisayardaki görünüm değişebilir.

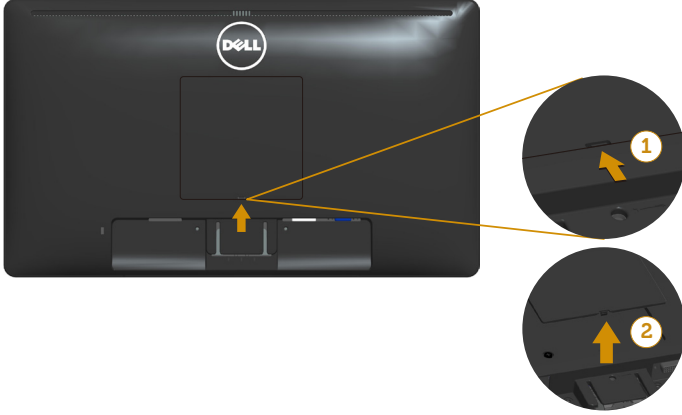
Monitör Altlığını Çıkarma



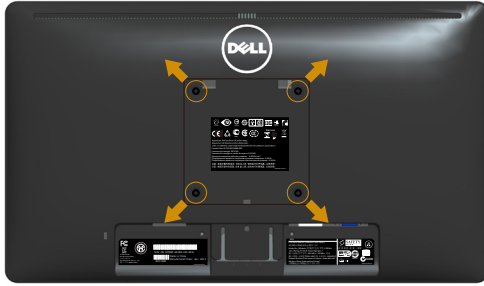
Monitör panelini yumuşak bir bez veya yastığın üzerine yerleştirdikten sonra, ayağı çıkarmak için aşağıdakileri adımları izleyin:

1. Uzun bir tornavidayı ayağın hemen üzerindeki delik içerisinde bulunan serbest bırakma mandalını basılı tutmak için kullanın.
2. Serbest bırakma mandalı aşağı basılı haldeyken, ayağı monitörden yavaşça çıkarın.

Duvar Montajı (İsteğe Bağlı)



şekil 1



şekil 2

(Vida boyutu: M4 x 10 mm).

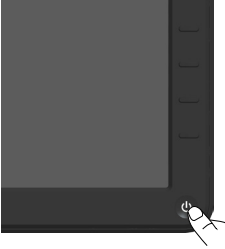
VESA-uyumlu taban montaj kitiyle gelen talimatlara bakın.

1. Monitör panelini sabit düz bir masa üzerine yumuşak bir bez veya yastık üzerine yerleştirin.
 2. Altlığı çıkarın.
 3. VESA™ Vidalı Kapağı Sökün (şekil 1).
 4. Plastik kapağı sabitleyen dört vidayı çıkarmak için bir tornavida kullanın. (şekil 2)
 5. Montaj bağlantısını duvara montaj kitinden LCD'ye takın.
 6. Taban montaj kitiyle gelen talimatları izleyerek LCD'yi duvara takın.
- NOT: Yalnızca minimum ağırlık/yük taşıma kapasitesi 9,00 kg (E1914H için)/ 9,12 kg (E2014H için) olan UL-listeli duvara montaj bağlantısıyla kullanım içindir

Monitörü Çalıştırma

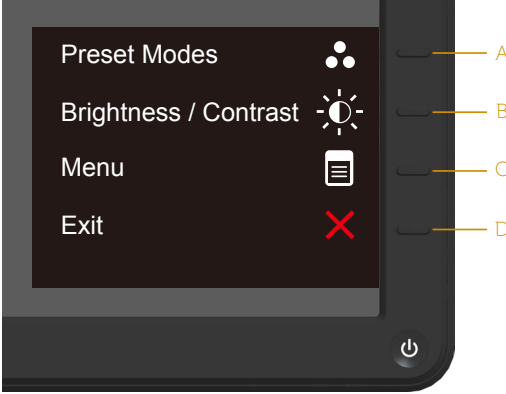
Monitörü Açma





Monitörü açmak için  düğmesine basın.



Ön Panel Kontrollerini Kullanma





Görüntü ayarlarını yapmak için monitörün önündeki **düğmeleri kullanın**.



Ön Panel Tuşu	Açıklama
A  Önceden ayarlı modlar	Önceden ayarlı renk modları listesinden seçim yapmak için Önceden ayarlı modlar tuşunu kullanın. Bkz. OSD Menüsünü Kullanma .
B  Parlaklık/Kontrast	"Parlaklık" ve "Kontrast" kontrol menüsüne doğrudan erişmek için Parlaklık / Kontrast öğesini kullanın.
C  Menü	Menü tuşunu ekran menüsünü (OSD) açmak için kullanın.
D  ÇIKIŞ	Çıkış tuşunu ekran menüsünden (OSD) ve alt menülerden çıkmak için kullanın.

Ön Panel Tuşu



Ön Panel Tuşu		Açıklama
A	 Yukarı	Yukarı tuşunu OSD menüsündeki öğeleri ayarlamak (aralıkları artırmak) için kullanın.
B	 Aşağı	Aşağı tuşunu OSD menüsündeki öğeleri ayarlamak (aralıkları azaltmak) için kullanın.
C	 Tamam	Seçiminizi onaylamak için Tamam tuşunu kullanın.
D	 Geri	Önceki menüye gitmek için Geri tuşunu kullanın.

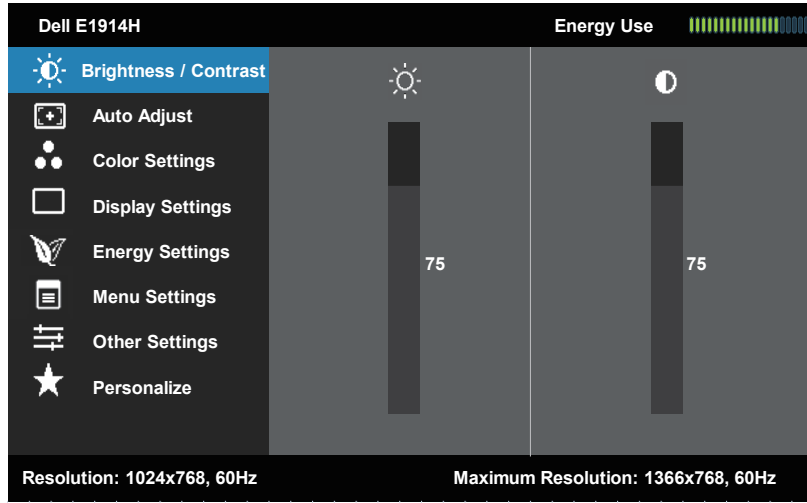
Ekran Menüsünü (OSD) Kullanma

Menü Sistemine Erişme

NOT: Ayarları değiştirirseniz ve sonra başka bir öğeye ilerlerseniz veya OSD menüsünden çıkarsanız, monitör otomatik olarak değişiklikleri kaydeder. Ayarları değiştirirseniz ve sonra OSD menüsünün kaybolmasını beklerseniz de değişiklikler kaydedilir.

1. OSD menüsünü açmak için  düğmesine basın ve ana menüyü görüntüleyin.

Ana Menü



Dell E1914H Energy Use

Brightness / Contrast

Auto Adjust

Color Settings

Display Settings

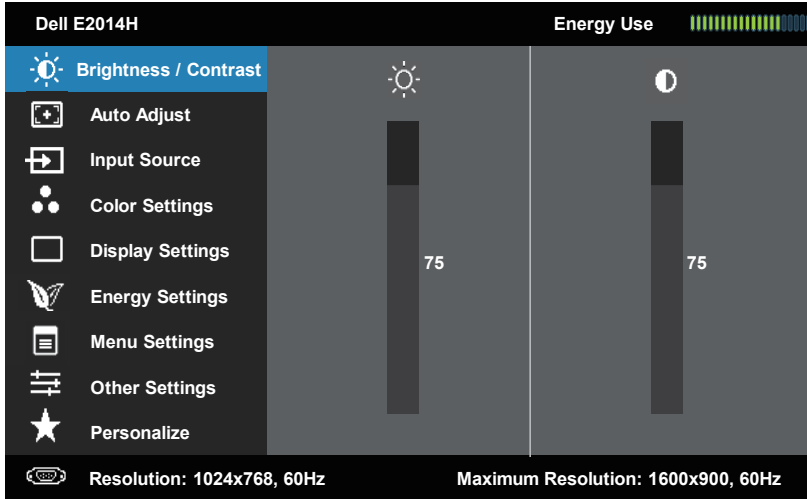
Energy Settings

Menu Settings

Other Settings

Personalize

Resolution: 1024x768, 60Hz Maximum Resolution: 1366x768, 60Hz



Dell E2014H Energy Use

Brightness / Contrast

Auto Adjust

Input Source

Color Settings

Display Settings

Energy Settings

Menu Settings

Other Settings



Personalize

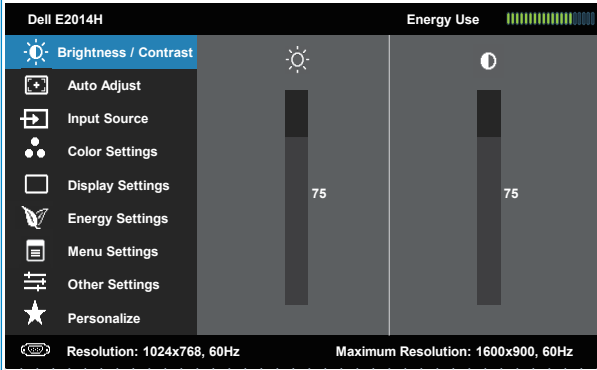
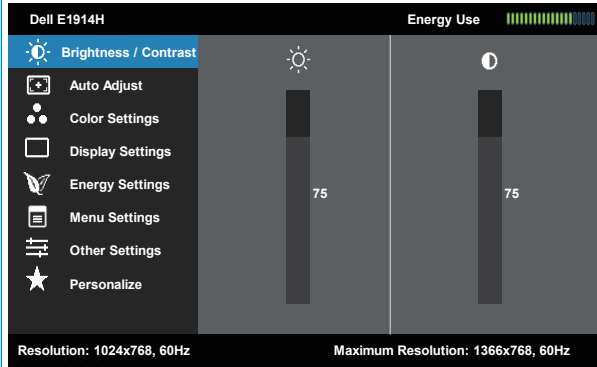
Resolution: 1024x768, 60Hz Maximum Resolution: 1600x900, 60Hz



2. Menü'deki seçenekler arasında geçiş yapmak için ▲ ve ▼ düğmelerine basın. Bir simgeden diğerine geçerken seçenek adı vurgulanır.
3. Menüde vurgulanan öğeyi seçmek için → düğmesine tekrar basın.
4. İstenen parametreyi seçmek için ▲ ve ▼ düğmelerine basın.
5. Kaydırma çubuğuna girmek için → düğmesine basın ve sonra değişiklikler yapmak için menüdeki göstergelere göre ▲ veya ▼ düğmelerini kullanın.
6. Önceki menüye dönmek için geçerli ayarları kabul etmeden ⏪ düğmesini seçin veya kabul edip önceki menüye dönmek için ⏩ düğmesine basın.

Aşağıdaki tabloda tüm OSD menüsü seçeneklerinin ve işlevlerinin bir listesi sağlanmaktadır.

Simge	Menü ve Alt Menüler	Açıklama
	Enerji Kullanımı	Bu ölçü, monitörün gerçek zamanda tüketmekte olduğu enerji düzeyini gösterir.
	Parlaklık/Kontrast	Parlaklığı/Kontrastı ayarlamak için Parlaklık ve Kontrast menüsünü kullanın.

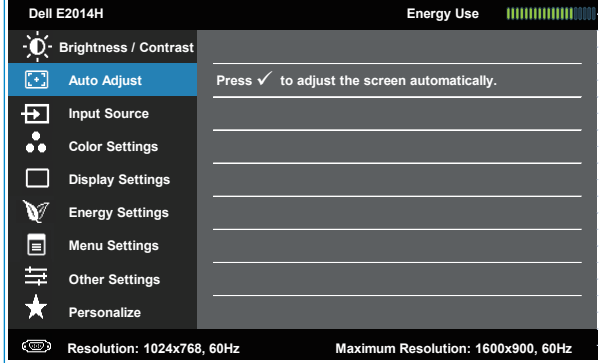
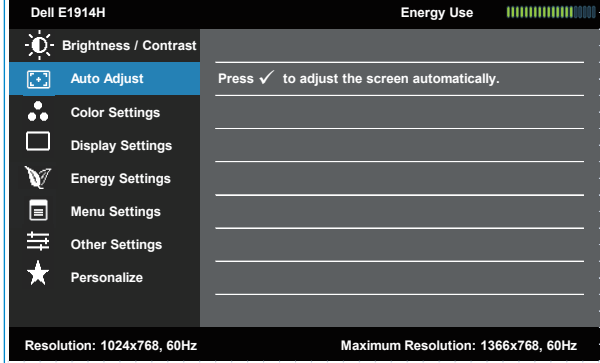


Parlaklık	Arka ışığın parlaklığını ayarlamamanızı sağlar. Parlaklığı artırmak için ▲ tuşuna basın ve parlaklığı azaltmak için ▼ tuşuna basın (min 0 ~ maks 100).
Kontrast	Kontrastı veya monitör ekranında karanlık ve aydınlık arasındaki fark derecesini ayarlamaya izin verir. Önce parlaklığı ayarlayın ve daha fazla ayarlama gerekiyorsa kontrastı ayarlayın. Kontrastı artırmak için ▲ tuşuna basın ve kontrastı azaltmak için ▼ tuşuna basın (min 0 ~ maks 100).



Otomatik Ayarlama

Otomatik kurulum ve ayar menüsünü etkinleştirmek için bu tuşu kullanın.



Monitör geçerli girişe kendini ayarlarken siyah bir ekranda aşağıdaki iletişim kutusu görünür:

Auto Adjustment in Progress...

Otomatik Ayarlama monitörün gelen video sinyaline kendini ayarlamasını sağlar. Otomatik Ayarlamayı kullandıktan sonra, **Görüntü Ayarları** altındaki Piksel Saati (Kaba) ve Faz (ince) kontrollerini kullanarak monitörünüzü daha çok ayarlayabilirsiniz.

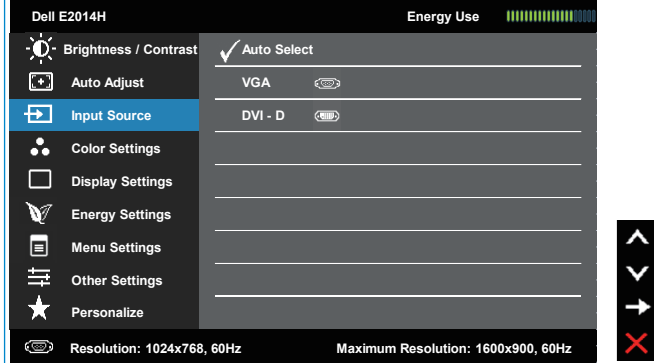
NOT: Etkin video girişi sinyalleri veya takılı kablolar varsa Otomatik Ayarlama düğmeye basarsanız gerçekleşmez.

Bu seçenek yalnızca analog (VGA) konektörünü kullanırken kullanılabilir.



Giriş Kaynağı
(yalnızca
E2014H için)

Monitörünüze bağlanabilen farklı video sinyallerini seçmek için **Giriş Kaynağı** menüsünü kullanın.




Otomatik Seçim

Kullanılabilir giriş sinyalleri için taramak için **Otomatik Seç'i** seçin.

VGA

Analog (VGA) konektör kullandığınızda, **VGA** girişini seçin. VGA giriş kaynağını seçmek için  düğmesine basın.

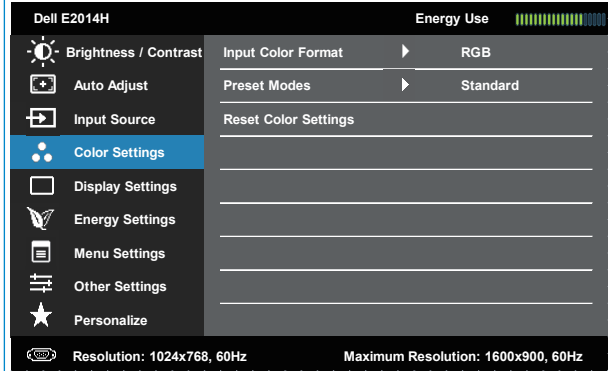
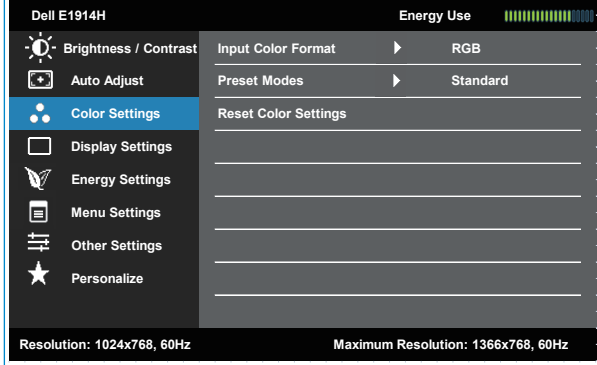
DVI-D

Dijital (VGA) konektörünü kullanırken **DVI-D** girişini seçin. DVI giriş kaynağını seçmek için  düğmesine basın.



Renk Ayarları

Monitörün renk ayarlarını ayarlamak için **Renk Ayarları** menüsünü kullanın.



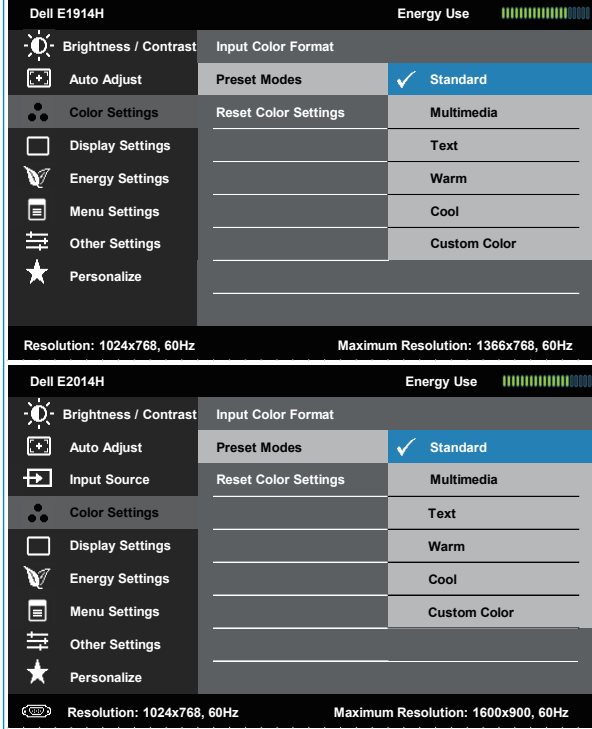
Giriş Rengi Biçimi



Video giriş modunu ayarlamayı sağlar:

- **RGB:** Monitörünüz bir bilgisayara veya DVD çalara HDMI - DVI adaptörü kullanılarak bağlıysa bu seçeneği seçin.
- **YPbPr:** DVD çalarınız yalnızca YPbPr çıkışını destekliyorsa bu seçeneği seçin.

Önceden Ayarlı Modlar

Önayar renk modlarının bir listesini seçmenizi sağlar.



- **Standart:** Monitörün varsayılan renk ayarlarını yükler. Bu, varsayılan önayar modudur.
- **Multimedya:** Multimedya uygulamaları için ideal renk ayarlarını yükler.
- **Metin:** Ofis ortamı için ideal renk ayarlarını yükler.
- **Sıcak:** Renk sıcaklığını artırır. Kırmızı/sarı renk tonu ile ekran daha sıcak görünür.
- **Soğuk:** Renk sıcaklığını azaltır. Ekran mavi renk tonuyla daha soğuk görünür.
- **Özel Renk:** Renk ayarlarını manuel olarak ayarlamanaızı sağlar. Kırmızı, Yeşil ve Mavi değerleri ayarlamak için  ve  tuşlarına basın ve kendi önayar renk modunuzu oluşturun.

Renk Ayarlarını Sıfırla

Monitörünüzün renk ayarlarını fabrika varsayılanlarına sıfırlar.



Ekran Ayarları

Monitörün görüntüleme ayarlarını ayarlamak için **Ekran Ayarları** menüsünü kullanın.

Dell E1914H Energy Use

Brightness / Contrast Aspect Ratio Wide 16:9

Auto Adjust Horizontal Position 50

Color Settings Vertical Position 50

Display Settings Sharpness 50

Energy Settings Pixel Clock 50

Menu Settings Phase 50

Other Settings Reset Display Settings

Personalize

Resolution: 1024x768, 60Hz Maximum Resolution: 1366x768, 60Hz

Dell E2014H Energy Use

Brightness / Contrast Aspect Ratio Wide 16:9

Auto Adjust Horizontal Position 50

Input Source Vertical Position 50

Color Settings Sharpness 50

Display Settings Pixel Clock 50

Energy Settings Phase 50

Menu Settings Reset Display Settings

Other Settings

Personalize

Resolution: 1024x768, 60Hz Maximum Resolution: 1600x900, 60Hz

En Boy Oranı

Görüntü oranını Geniş 16:9, 4:3 veya 5:4 olarak ayarlar.

NOT: Geniş 16:9 ayarlama maksimum önayar çözünürlüğü 1366 x 768 (E1914H için) veya 1600 x 900'de (E2014H için) gerekmez.

Yatay Konum

Görüntüyü sola ve sağa ayarlamak için veya düğmelerini kullanın. Minimum: '0' (-). Maksimum: '100' (+).

Dikey Konum

Görüntüyü yukarı ve aşağı ayarlamak için veya düğmelerini kullanın. Minimum: '0' (-). Maksimum: '100' (+).

Keskinlik


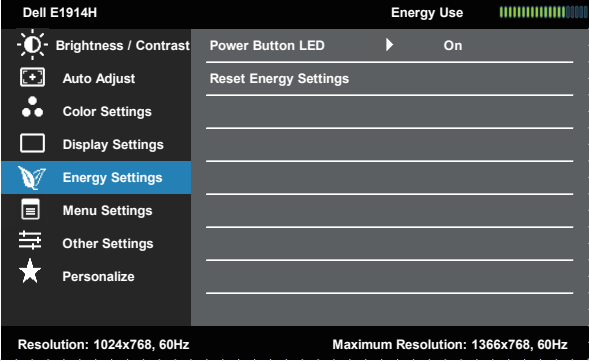
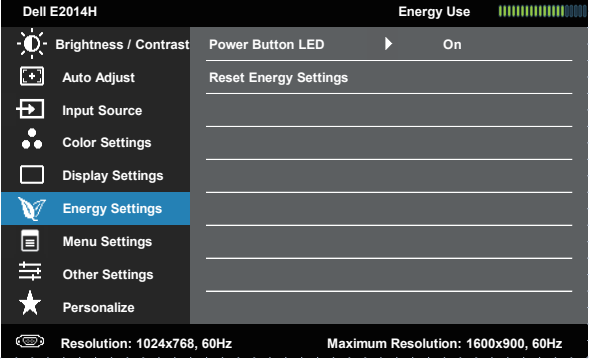
Bu özellik görüntüyü daha keskin veya yumuşak yapabilir. Keskinliği '0' ile '100' arasında ayarlamak için veya ögesini kullanın.

Piksel Saati

Faz ve Piksel Saati ayarlamaları monitörünüzü tercihinize göre ayarlamayı sağlar. En iyi görüntü kalitesini ayarlamak için veya düğmelerini kullanın.

Faz

Faz ayarlaması kullanılarak yeterli sonuçlar alınamazsa, Piksel Saati (kaba) ayarlamasını kullanın ve sonra Faz (ince) ayarlamasını tekrar kullanın.

	<p>Görüntüleme Ayarlarını Sıfırla</p> <p>Enerji Ayarları</p>	<p>Varsayılan görüntüleme ayarlarını geri yüklemek için bu seçeneği seçin.</p>  
<p>Güç Düğmesi LED'i</p>	<p>Enerji Ayarlarını Sıfırla</p>	<p>Enerji tasarrufu için güç LED'i göstergesini açık veya kapalı olarak ayarlamanızı sağlar.</p> <p>Varsayılan Enerji Ayarlarını geri yüklemek için bu seçeneği seçin.</p>



Menü Ayarları

OSD dilleri, menünün ekranda kalma süresi vb. gibi OSD ayarlarını ayarlamak için bu seçeneği seçin.

Dell E1914H Energy Use

Brightness / Contrast Language ▶ English

Auto Adjust Transparency ▶ 20

Color Settings Timer ▶ 20s

Display Settings Lock ▶ Unlock

Energy Settings Reset Menu Settings

Menu Settings

Other Settings

Personalize

Resolution: 1024x768, 60Hz Maximum Resolution: 1366x768, 60Hz

Dell E2014H Energy Use

Brightness / Contrast Language ▶ English

Auto Adjust Transparency ▶ 20

Input Source Timer ▶ 20s

Color Settings Lock ▶ Unlock

Display Settings Reset Menu Settings

Energy Settings

Menu Settings

Other Settings

Personalize

Resolution: 1024x768, 60Hz Maximum Resolution: 1600x900, 60Hz

Dil

Sekiz dilden birinde OSD ekranını ayarlamanızı sağlar: İngilizce, İspanyolca, Fransızca, Almanca, Portekizce, Rusça, Basitleştirilmiş Çince veya Japonca.

Saydamlık

OSD arka planını opak ile transparan arasında ayarlamanızı sağlar.

Zamanlayıcı


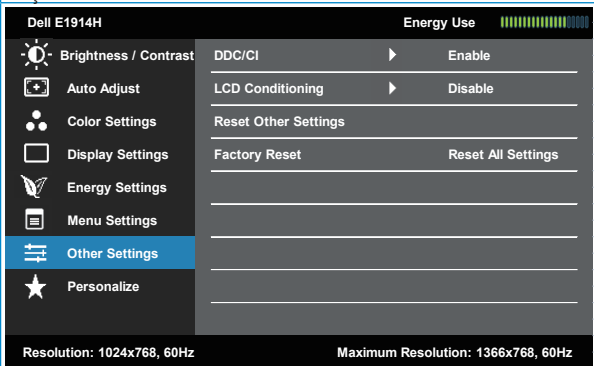
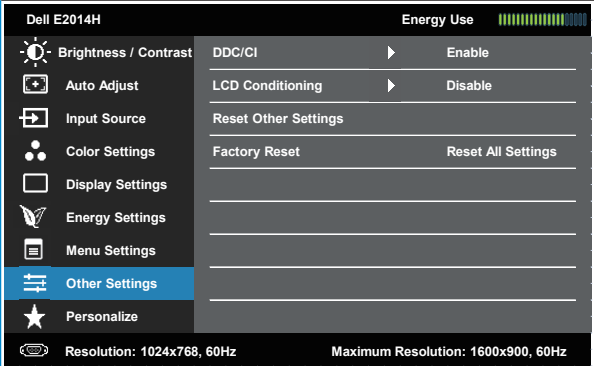
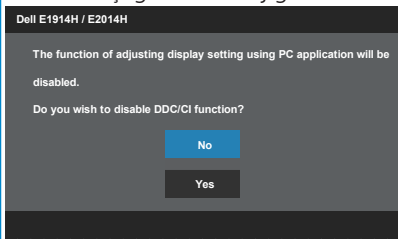
Monitörde bir tuşa bastıktan sonra OSD'nin etkin kaldığı süreyi ayarlamanızı sağlar.


Kayırdıcıyı 5 ila 60 saniye arasında 1 saniyelik artışlarla ayarlamak için ▲ ve ▼ tuşlarını kullanın.

Kilit

Kullanıcı erişimini ayarlamanızı kontrol eder. Kilit seçildiğinde, kullanıcı ayarlamalarına izin verilmez. ➡ tuşu dışındaki tüm tuşlar kilitlenir.

NOT: OSD kilitlendiğinde, girişte 'OSD Kilidi' önceden seçilerek menü tuşuna basma sizi doğrudan OSD ayarları menüsüne götürür. Kilidi açmak ve tüm uygulanabilir ayarlara kullanıcı erişimi sağlamak için ➡ tuşunu 10 saniye kadar basılı tutun.

<p>Menü Ayarlarını Sıfırla</p> <p>Diğer Ayarlar</p> 	<p>Varsayılan menü ayarlarını geri yüklemek için bu seçeneği seçin.</p>  
<p>DDC/CI</p>	<p>DDC/CI (Ekran Veri Kanalı/Komut Arayüzü), bilgisayarınızdaki bir yazılımın parlaklık, renk dengesi vb. gibi monitör ekran ayarlarını yapmasına izin verir.</p> <p>Etkinleştir (Varsayılan): Monitörünüzün performansını optimize eder ve daha iyi müşteri deneyimi sunar.</p> <p>Devre Dışı Bırak: DDC/CI seçeneğini devre dışı bırakır ve ekranda aşağıdaki mesaj görünür.</p> 

LCD'yi Kullanılabilir Hale Getirme	<p>Bu özellik önemsiz görüntü artığı durumlarını azaltmanıza yardımcı olur.</p> <p>Bir görüntü monitörde takılı kalırsa, görüntü artığını yok etmeye yardımcı olmak için LCD'yi Kullanılabilir Hale Getirme'yi seçin. LCD'yi Kullanılabilir Hale Getirme özelliğini kullanma biraz sürebilir. LCD'yi Kullanılabilir Hale Getirme özelliği, görüntü artığı veya yanıklar gibi önemli durumları kaldıramayabilir.</p> <p> NOT: LCD'yi Kullanılabilir Hale Getirme, yalnızca görüntü artığıyla ilgili bir sorun oluştuğunda kullanılabilir.</p> <p>Kullanıcı LCD'yi Kullanılabilir Hale Getirmeyi "Etkinleştir" seçtiğinde aşağıdaki uyarı mesajı görünür.</p> <div data-bbox="393 464 991 820" style="background-color: #333; color: #fff; padding: 10px;"><p>Dell E1914H / E2014H</p><p>The feature will help reduce minor cases of image retention. Depending on the degree of image retention, the program may take some time to run.</p><p>Do you wish to continue?</p><p style="text-align: center;"><input type="button" value="No"/> <input type="button" value="Yes"/></p></div>
Diğer Ayarları Sıfırla	Bu seçeneği DDC/CI gibi diğer varsayılan ayarları geri yüklemek için seçin.
Fabrika Ayarına Sıfırla	Tüm OSD ayarlarını fabrika önayar değerlerine sıfırlar.



Kişiselleştir

Bu seçeneği seçme iki kısayol tuşu ayarlamanıza izin verir.

Dell E1914H Energy Use

Brightness / Contrast Shortcut Key 1 ▶ Preset Modes

Auto Adjust Shortcut Key 2 ▶ Brightness / Contrast

Color Settings

Display Settings

Energy Settings

Menu Settings

Other Settings

★ Personalize

Resolution: 1024x768, 60Hz Maximum Resolution: 1366x768, 60Hz

Dell E2014H Energy Use

Brightness / Contrast Shortcut Key 1 ▶ Preset Modes

Auto Adjust Shortcut Key 2 ▶ Brightness / Contrast

Input Source

Color Settings

Display Settings

Energy Settings

Menu Settings

Other Settings

★ Personalize

Resolution: 1024x768, 60Hz Maximum Resolution: 1600x900, 60Hz

Kısayol Tuşu 1

Kullanıcı "Önayar Modları", "Parlaklık/Kontrast", "Otomatik Ayarlama", "Giriş Kaynağı" (yalnızca E2014H için), "En Boy Oranı" arasından seçim yapabilir ve kısayol tuşu olarak ayarlayabilir.

Dell E1914H Energy Use

Brightness / Contrast Shortcut Key 1 ✓ Preset Modes ▶

Auto Adjust Shortcut Key 2 ▶ Brightness / Contrast

Color Settings

Display Settings

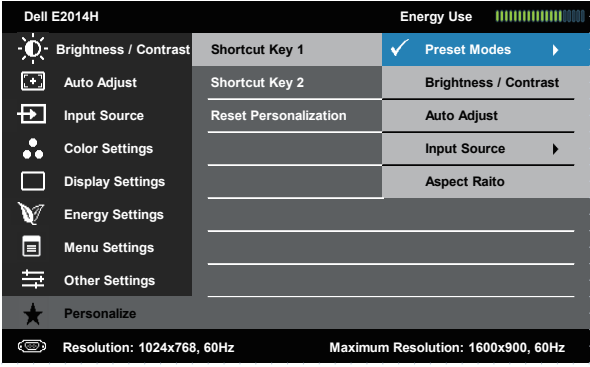
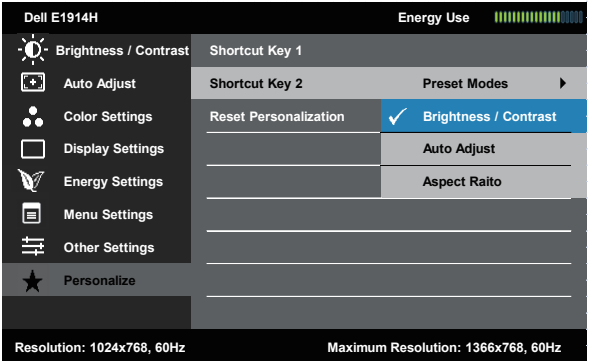
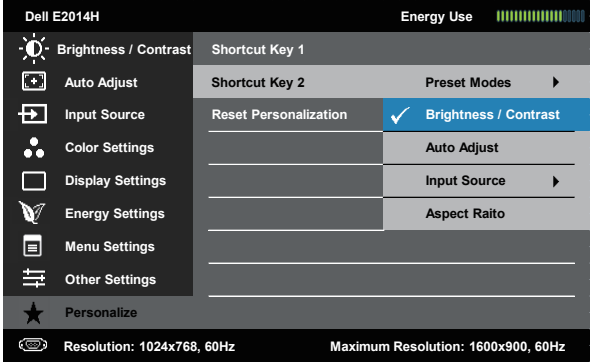
Energy Settings

Menu Settings

Other Settings

★ Personalize

Resolution: 1024x768, 60Hz Maximum Resolution: 1366x768, 60Hz

	 <p>Dell E2014H Energy Use [Progress Bar]</p> <ul style="list-style-type: none"> Brightness / Contrast Auto Adjust Input Source Color Settings Display Settings Energy Settings Menu Settings Other Settings Personalize <p>Resolution: 1024x768, 60Hz Maximum Resolution: 1600x900, 60Hz</p>
<p>Kısayol Tuşu 2</p>	<p>Kullanıcı "Önayar Modları", "Parlaklık/Kontrast", "Otomatik Ayarlama", "Giriş Kaynağı" (yalnızca E2014H için), "En Boy Oranı" arasından seçim yapabilir ve kısayol tuşu olarak ayarlayabilir.</p>  <p>Dell E1914H Energy Use [Progress Bar]</p> <ul style="list-style-type: none"> Brightness / Contrast Auto Adjust Color Settings Display Settings Energy Settings Menu Settings Other Settings Personalize <p>Resolution: 1024x768, 60Hz Maximum Resolution: 1366x768, 60Hz</p>  <p>Dell E2014H Energy Use [Progress Bar]</p> <ul style="list-style-type: none"> Brightness / Contrast Auto Adjust Input Source Color Settings Display Settings Energy Settings Menu Settings Other Settings Personalize <p>Resolution: 1024x768, 60Hz Maximum Resolution: 1600x900, 60Hz</p>
<p>Kişiselleştirmeyi Sıfırla</p>	<p>Kısayol tuşunu varsayılan ayarlara geri yüklemenizi sağlar.</p>

OSD İletileri

Monitör belirli bir çözünürlük modunu desteklemediğinde aşağıdaki mesajı görürsünüz:

E1914H:

Dell E1914H

The current input timing is not supported by the monitor display. Please change your input timing to **1366x768, 60Hz** or any other monitor listed timing as per the monitor specifications.

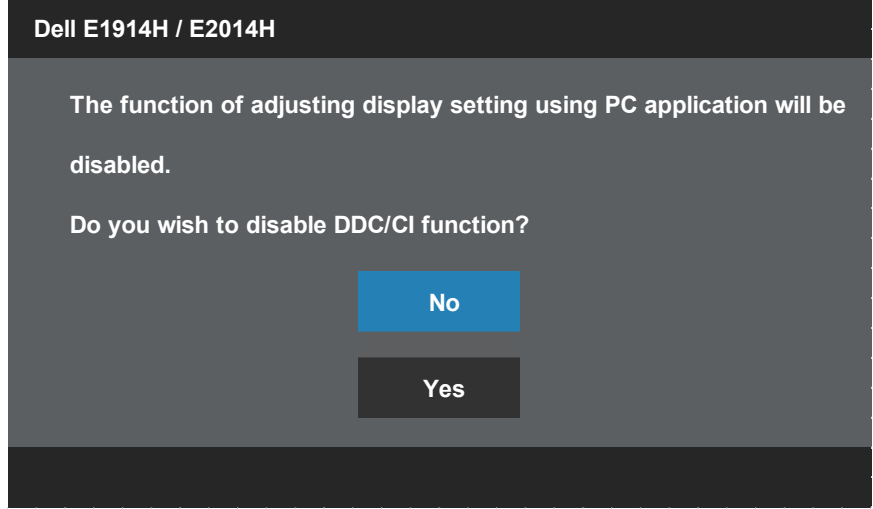
E2014H:

Dell E2014H

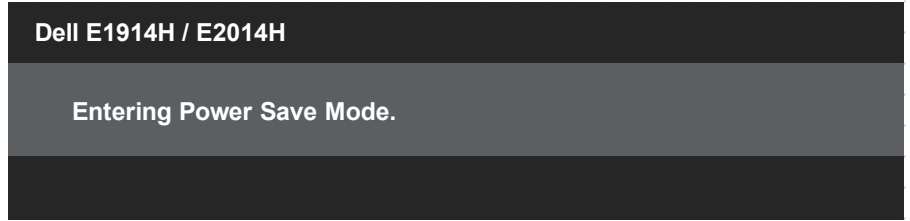
The current input timing is not supported by the monitor display. Please change your input timing to **1600x900, 60Hz** or any other monitor listed timing as per the monitor specifications.

Yani, bilgisayardan alınan sinyali monitör senkronize edemez. Monitörün yatay ve dikey frekans aralıkları için bkz. **Monitör Özellikleri**. Önerilen mod 1366 x 768 (E1914H için) veya 1600 x 900'dür (E2014H için).

DDC/CI işlevi devre dışı bırakılmadan önce aşağıdaki mesajı görürsünüz.

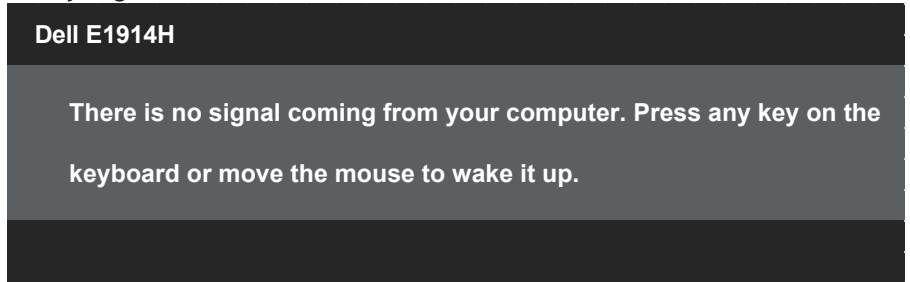


Monitör **Güç Tasarrufu** moduna girdiğinde, aşağıdaki mesaj görünür:



OSD'ye erişim kazanmak için bilgisayarı etkinleştirin ve monitörü uyandırın.

Güç düğmesi dışında bir düğmeye basarsanız, seçili girişe göre aşağıdaki mesajlar görünür:



Dell E2014H

There is no signal coming from your computer. Press any key on the keyboard or move the mouse to wake it up. If there is no display, press the monitor button now to select the correct input source on the On-Screen-Display menu.

VGA veya DVI kablosu bağlanmadığında, aşağıda gösterilen şekilde yüzen bir iletişim kutusu görünür. Bu durumda bırakılırsa monitör **5 dakika sonra Güç Tasarrufu Moduna** girer.

Dell E1914H / E2014H



No VGA Cable

The display will go into Power Save Mode in 5 minutes

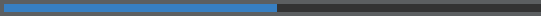


Dell E2014H



No DVI-D Cable

The display will go into Power Save Mode in 5 minutes



Daha fazla bilgi için bkz. [Sorunları Çözme](#).

Maksimum Çözünürlüğü Ayarlama

Monitörün Maksimum çözünürlüğünü ayarlamak için:

Windows XP:

1. Masaüstünde sağ tıklayın ve Özellikler'i seçin.
2. Ayarlar sekmesini seçin.
3. Ekran çözünürlüğünü 1366 x 768 (E1914H için) veya 1600 x 900 (E2014H için) olarak ayarlayın.
4. Tamam'ı tıklayın.

Windows Vista® ,Windows® 7 ,Windows® 8 / Windows® 8.1:

1. Yalnızca Windows® 8 / Windows® 8.1 için, klasik masaüstüne geçmek için Masaüstü kutucuğunu seçin.
2. Masaüstünde sağ tıklayın ve **Ekran Çözünürlüğü**'nü tıklayın.
3. Açılır ekran çözünürlüğü listesini tıklayın ve 1366 x 768 (E1914H için) veya 1600 x 900 (E2014H için) ögesini seçin.
4. Tamam'ı tıklayın.

1366 x 768 (E1914H için) veya 1600 x 900 (E2014H için) ögesini seçenek olarak görmezseniz, grafik sürücüsünü güncellemeniz gerekebilir.

Bilgisayarınıza bağlı olarak, aşağıdaki yordamlardan birini tamamlayın:

Bir Dell masaüstünüz veya taşınabilir bilgisayarınız varsa:

- www.dell.com/support adresine gidin, hizmet etiketinizi girin ve grafik kartınız için en son sürücüyü indirin.

Dell marka olmayan bir bilgisayar kullanıyorsanız (taşınabilir veya masaüstü):

- Bilgisayarınızın destek sitesine gidin ve en son grafik sürücülerini indirin.
- Grafik kartı web sitesine gidin ve en son grafik sürücülerini indirin.

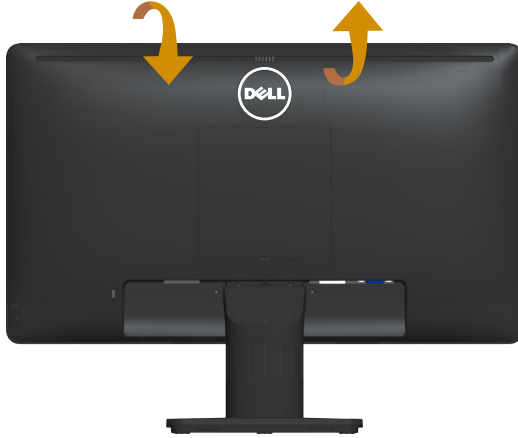
Eđimi Kullanma

Eđim

Altlık dűzeneđi sayesinde en rahat gűrűntűleme ađısı iđin monitűrű eđebilirsiniz.

21° tipik (maksimum 22°)

5° tipik (maksimum 5,5°)



NOT: Monitűr fabrikadan gűnderildiđinde altlık tabanı takılı deđildir.

Sorun Giderme

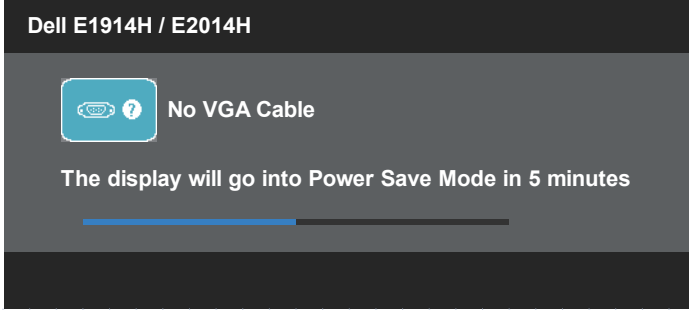
⚠ UYARI: Bu bölümdeki yordamlardan birine başlamadan önce, Güvenlik Talimatları

Kendi Kendini Sınama

Monitörünüzün düzgün çalışıp çalışmadığını kontrol etmenizi sağlayan monitörünüz bir kendi kendine sınama özelliği sağlar. Monitörünüz ve bilgisayarınız düzgün olarak bağlıysa, ancak monitör ekranı siyah kalırsa, aşağıdaki adımları izleyerek monitör kendi kendine sınamasını çalıştırın:

1. Bilgisayarınızı ve monitörünüzü kapatın.
2. Video kablosunu bilgisayarınızın arkasından çıkarın. Düzgün Kendi Kendine Sınama işlemi sağlamak için, hem Dijital (beyaz konektör) hem de Analog (mavi konektör) kabloları bilgisayarın arkasından çıkarın.
3. Monitörü açın.

Monitör bir video sinyali alamazsa ve düzgün çalışıyorsa kayan iletişim kutusu ekranda görünmelidir (siyah arka planda). Kendi kendini sınama modundayken, güç LED'i beyaz kalır. Ayrıca, seçili girişe bağlı olarak, aşağıda gösterilen iletişim kutularından biri sürekli olarak ekran boyunca kayar.



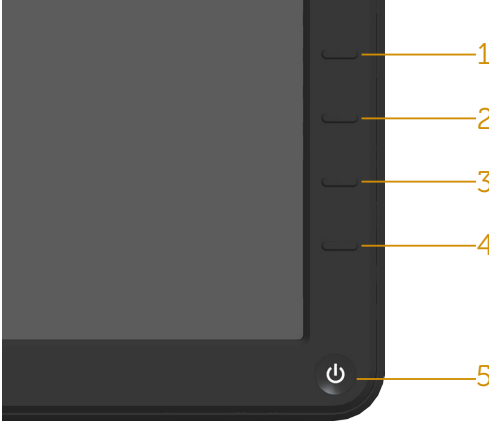
4. Video kablosu devre dışı kalırsa veya zarar görürse bu kutu ayrıca normal sistem çalışması sırasında görünür. Bu durumda bırakılırsa monitör **5 dakika sonra Güç Tasarrufu Moduna** girer.
5. Monitörünüzü kapatın ve video kablosunu yeniden bağlayın; sonra hem bilgisayarınızı hem de monitörünüzü açın.

Önceki yordamı kullandıktan sonra monitör ekranınız boş kalırsa, monitörünüz düzgün çalıştığından video denetleyicisini ve bilgisayarı kontrol edin.

⚠ NOT: Kendi kendini sınama özelliği kontrolü S-Video, Kompozit ve Komponent video modlarında kullanılabilir değildir.

Dahili Tanılar

Monitörünüzde ekranın anormalliklerini, monitörünüzde veya bilgisayarınızda ve video kartınızda karşılaştığınız sorunları belirlemenize yardımcı olan dahili bir tanı aracı bulunur.



NOT: Dahili tanıyı yalnızca video kablosu takılıyken ve monitör kendi kendini sinama modundayken çalıştırabilirsiniz.

Dahili tanıyı çalıştırmak için:

1. Ekranın temiz olduğundan (ekran yüzeyinde hiç toz partikülü olmadığından) emin olun.
2. Video kablolarını bilgisayarınızın veya monitörünüzün arkasından çıkarın. Monitör kendi kendini sinama moduna girer.
3. Ön paneldeki **Düğme 1** ve **Düğme 4**'ü aynı anda 2 saniye boyunca basılı tutun. Gri bir ekran görünür.
4. Dikkatlice ekrandaki anormallikleri inceleyin.
5. Ön paneldeki **Düğme 4**'e yeniden basın. Ekranın rengi kırmızıya döner.
6. Anormallikler için ekranı inceleyin.
7. Görüntüdeki yeşil, mavi, siyah, beyaz ekranları incelemek için adım 5 ve 6'yı tekrarlayın.

Beyaz ekran görüldüğünde test tamamdır. Çıkmak için, **Düğme 4**'e yeniden basın.

Dahili tanı aracı kullanılırken ekran anormalliği algılamıyorsanız, monitör düzgün çalışmaktadır. Video kartını ve bilgisayarını kontrol edin.

Genel Sorunlar

Aşağıdaki tabloda karşılaşılabileceğiniz genel monitör sorunları ve olası çözümleri hakkında genel bilgiler bulunur.

Genel Belirtiler	Karşılaştığınız Sorun	Olası Çözümler
Görüntü yok/Güç LED'i kapalı	Resim yok	<ul style="list-style-type: none">• Monitöre bağlı video kablosunun ve bilgisayarın düzgün ve sıkıca bağlandığından emin olun.• Başka bir elektrikli alet kullanarak prizden düzgün çalıştığını doğrulayın.• OSD menüsünde Enerji Ayarı altında LED Düğmesi seçeneğini seçin.• OSD menüsünde Enerji Ayarı altında LED Düğmesi seçeneğini seçin
Görüntü yok/Güç LED'i açık	Resim yok veya parlaklık yok	<ul style="list-style-type: none">• OSD yoluyla parlaklığı ve kontrast kontrollerini artırın.• Monitör kendi kendine sınıma özelliği kontrolü gerçekleştirin.• Video kablosu konektöründe eğilmiş veya kırık pin olup olmadığını kontrol edin.• Giriş Kaynağı Seçimi menüsünden doğru giriş kaynağının seçildiğinden emin olun.• Dahili tanıyı çalıştırın.
Zayıf Odaklama	Resim belirsiz, bulanık veya gölgeli	<ul style="list-style-type: none">• OSD yoluyla Otomatik Ayarlama gerçekleştirin.• OSD yoluyla Faz ve Piksel Saati kontrollerini ayarlayın.• Video uzatma kablolarını çıkarın.• Monitörü Fabrika Ayarları'na sıfırlayın.• Video çözünürlüğünü doğru en boy oranına (16:9) değiştirin.
Titrek/Dalgalı Video	Dalgalı resim veya iyi hareket	<ul style="list-style-type: none">• OSD yoluyla Otomatik Ayarlama gerçekleştirin.• OSD yoluyla Faz ve Piksel Saati kontrollerini ayarlayın.• Monitörü Fabrika Ayarları'na sıfırlayın.• Çevre faktörlerini kontrol edin.• Monitörün yerini değiştirin ve başka bir odada deneyin.

Eksik Pikseller	LCD ekranda noktalar var	<ul style="list-style-type: none"> • Gücü açın kapatın. • Kalıcı olarak kapalı piksel, LCD teknolojisinde gerçekleşebilen doğal bir kusurdur. <p>Dell Monitör Kalitesi ve Piksel İlkesi hakkında daha fazla bilgi için, şu adresteki Dell Destek sitesine bakın: www.dell.com/support/monitors.</p>
Takılı Kalan Pikseller	LCD ekranda parlak noktalar var	<ul style="list-style-type: none"> • Gücü açın kapatın. • Kalıcı olarak kapalı piksel, LCD teknolojisinde gerçekleşebilen doğal bir kusurdur. <p>Dell Monitör Kalitesi ve Piksel İlkesi hakkında daha fazla bilgi için, şu adresteki Dell Destek sitesine bakın: www.dell.com/support/monitors.</p>
Parlaklık Sorunları	Resim çok karanlık veya çok parlak	<ul style="list-style-type: none"> • Monitörü Fabrika Ayarları'na sıfırlayın. • OSD yoluyla Otomatik Ayarlayın. • OSD yoluyla parlaklığı ve kontrast kontrollerini ayarlayın.
Geometrik Bozulma	Ekran düzgün ortalanmamış	<ul style="list-style-type: none"> • Monitörü Fabrika Ayarları'na sıfırlayın. • OSD yoluyla Otomatik Ayarlayın. • OSD yoluyla parlaklığı ve kontrast kontrollerini ayarlayın. <p>NOT: 'DVI-D' kullanırken, konumlandırma ayarlamaları kullanılamaz.</p>
Yatay/Dikey Çizgiler	Ekranında bir veya daha fazla çizgi var	<ul style="list-style-type: none"> • Monitörü Fabrika Ayarları'na sıfırlayın. • OSD yoluyla Otomatik Ayarlama gerçekleştirin. • OSD yoluyla Faz ve Piksel Saati kontrollerini ayarlayın. • Monitör kendi kendine sınaama özelliği kontrolü gerçekleştirin ve bu çizgilerin de kendi kendini sınaama modunda olduğunu belirleyin. • Video kablosu konektöründe eğilmiş veya kırık pin olup olmadığını kontrol edin. <p>NOT: 'DVI-D' kullanırken, Piksel Saati ve Faz ayarlamaları kullanılamaz.</p>

Senkronizasyon Sorunları	Ekran karışık veya yırtılmış görünüyor	<ul style="list-style-type: none"> • Monitörü Fabrika Ayarları'na sıfırlayın. • OSD yoluyla Otomatik Ayarlama gerçekleştirin. • OSD yoluyla Faz ve Piksel Saati kontrollerini ayarlayın. • Kendi kendini sınama modunda karışık ekran görünürse monitör kendi kendine sınama özelliği denetimi gerçekleştirin. • Video kablosu konektöründe eğilmiş veya kırık pin olup olmadığını kontrol edin. • Bilgisayarı güvenli moda yeniden başlatın.
Güvenlikle İlgili Sorunlar	Görünür duman ve kıvılcım işaretleri	<ul style="list-style-type: none"> • Herhangi bir sorun giderme adımı gerçekleştirmeyin. • Hemen Dell'e başvurun.
Kesilme Sorunları	Monitör yanlış çalışıyor ve kapanıyor	<ul style="list-style-type: none"> • Monitöre bağlı video kablosunun bilgisayara düzgün ve sıkıca bağlandığından emin olun. • Monitörü Fabrika Ayarları'na sıfırlayın. • Kendi kendini sınama modunda kesilme sorunu görünürse monitör kendi kendine sınama özelliği denetimi gerçekleştirin.
Eksik Renk	Resimde eksik renk	<ul style="list-style-type: none"> • Monitör kendi kendine sınama özelliği kontrolü gerçekleştirin. • Monitöre bağlı video kablosunun bilgisayara düzgün ve sıkıca bağlandığından emin olun. • Video kablosu konektöründe eğilmiş veya kırık pin olup olmadığını kontrol edin.
Yanlış Renk	Resim rengi iyi değil	<ul style="list-style-type: none"> • Uygulamaya bağlı olarak Renk Ayarları OSD'sindeki Renk Ayarı Modunu Grafik veya Video'ya değiştirin. • Renk Ayarları OSD'sinde farklı Renk Önceden Ayarlarını deneyin. Renk Yönetimi kapalıysa Renkli Ayarlar OSD'sinde R/G/B değerini ayarlayın. • Gelişmiş Ayarlar OSD'sinde Giriş Rengi Biçimini PC RGB veya YPbPr'ye değiştirin.

Statik görüntüden bir görüntü artığı uzun bir süre monitörde kaldı	Statik görüntüden silik bir gölge ekranda görüntülenir	<ul style="list-style-type: none"> • Kullanımda değilken her zaman monitörü kapatmak için Güç Yönetimi özelliğini kullanın (daha fazla bilgi için, bkz. Güç Yönetimi Modları). • Alternatif olarak, dinamik olarak değişen bir ekran koruyucusu kullanın.
--	--	--

Ürüne Özgü Sorunlar

Belirli Belirtiler	Karşılaştığınız Sorun	Olası Çözümler
Ekran görüntüsü çok küçük	Görüntü ekranın ortasında, ancak tüm görüntüleme alanını doldurmuyor	<ul style="list-style-type: none"> • Monitörü Fabrika Ayarları'na sıfırlayın.
Monitör ön paneldeki düğmelerle ayarlanamıyor	OSD ekranda görünmüyor	<ul style="list-style-type: none"> • Monitörü kapatın, güç kablosunu çıkarın, geri takın ve sonra monitörü açın.
Kullanıcı kontrollerine basıldığında Giriş Sinyali yok	Resim yok, LED ışığı beyaz. "Yukarı", "aşağı" veya "Menü" tuşuna bastığınızda, "Giriş sinyali yok" mesajı görünür.	<ul style="list-style-type: none"> • Sinyal kaynağını kontrol edin. Fareyi hareket ettirerek veya klavyedeki herhangi bir düğmeye basarak bilgisayarın güç tasarrufu modunda olmadığını emin olun. • Sinyal kablosunun düzgün takılı olup olmadığını kontrol edin. Gerekirse sinyal kablosunu tekrar takın. • Bilgisayarı veya video oynatıcısını sıfırlayın.
Resim tüm ekranı doldurmuyor	Resim ekranın yüksekliğini veya genişliğini dolduramıyor	<ul style="list-style-type: none"> • DVD'lerin farklı video biçimleri (en boy oranı) nedeniyle, monitör tam ekran görünebilir. • Dahili tanıyı çalıştırın.

 **NOT:** DVI-D modu seçildiğinde, Otomatik Ayarlama işlevi kullanılamaz.

Dell Soundbar Sorunları

Genel Belirtiler	Karşılaştığınız Sorun	Olası Çözümler
Soundbar AC adaptöründen çalışırken sistemde ses yok	Soundbar'da güç yok - güç göstergesi kapalı	<ul style="list-style-type: none"> • Soundbar'daki Güç/Ses Seviyesi düğmesini saat yönünde orta konuma çevirin; Soundbar'ın önündeki güç göstergesinin (beyaz LED) yanıp yanmadığını kontrol edin. • Soundbar'dan gelen güç kablosunun adaptöre takılı olduğunu onaylayın.

Ses Yok	Soundbar'da güç var - güç göstergesi açık	<ul style="list-style-type: none"> • Ses hat girişi kablosunu bilgisayarın ses çıkışı yakına takın. • Tüm ses seviyesi kontrollerini maksimuma ayarlayın ve sessiz seçeneğinin etkin olmadığından emin olun. • Bilgisayardaki ses içeriklerinden bazılarını çalın (örneğin, ses CD'si veya MP3). • Soundbar üzerindeki Güç/ Ses Seviyesi düğmesini saat yönünde daha yüksek bir ayara çevirin. • Ses hat girişi fişini temizleyin ve yeniden takın. • Başka bir ses kaynağı kullanarak Soundbar'ı sınavın (Örneğin: taşınabilir CD çalar, MP3 çalar).
Bozuk Ses	Bilgisayarın ses kartı ses kaynağı olarak kullanılır	<ul style="list-style-type: none"> • Soundbar ve kullanıcı arasındaki engelleri temizleyin. • Ses hattı girişi fişinin ses kartının yakına tam olarak oturduğunu onaylayın. • Tüm Windows ses seviyesi kontrollerini orta noktalarına ayarlayın. • Ses uygulamasının ses düzeyini azaltın. • Soundbar üzerindeki Güç/ Ses Seviyesi düğmesini saat yönünün tersine daha düşük bir ayara çevirin. • Ses hat girişi fişini temizleyin ve yeniden takın. • Bilgisayarın ses kartının sorununu giderin. • Başka bir ses kaynağı kullanarak Soundbar'ı sınavın (Örneğin: taşınabilir CD çalar, MP3 çalar). • Bir ses kablosu uzatması veya ses jakı dönüştürücüsü kullanmaktan kaçının.
Bozuk Ses	Başka ses kaynağı kullanılmıştır	<ul style="list-style-type: none"> • Soundbar ve kullanıcı arasındaki engelleri temizleyin. • Ses hattı girişi fişinin ses kaynağının yakına tam olarak oturduğunu onaylayın. • Ses kaynağının ses düzeyini azaltın. • Soundbar üzerindeki Güç/ Ses Seviyesi düğmesini saat yönünün tersine daha düşük bir ayara çevirin. • Ses hat girişi fişini temizleyin ve yeniden takın.

Dengelenmemiş Ses Çıkışı	Soundbar'ın yalnızca bir tarafından ses geliyor	<ul style="list-style-type: none"> • Soundbar ve kullanıcı arasındaki engelleri temizleyin. • Ses hattı girişi fişinin ses kartı veya ses kaynağının yakına tam olarak oturduğunu onaylayın. • Tüm Windows ses denge kontrollerini (Sol-Sağ) orta noktalarına ayarlayın. • Ses hat girişi fişini temizleyin ve yeniden takın. • Bilgisayarın ses kartının sorununu giderin. • Başka bir ses kaynağı kullanarak Soundbar'ı sınavın (Örneğin: taşınabilir CD çalar, MP3 çalar).
Düşük Ses Düzeyi	Ses düzeyi çok düşük	<ul style="list-style-type: none"> • Soundbar ve kullanıcı arasındaki engelleri temizleyin. • Soundbar üzerindeki Güç/ Ses Seviyesi düğmesini saat yönünde maksimum bir ayara çevirin. • Tüm Windows ses seviyesi kontrollerini maksimuma ayarlayın. • Ses uygulamasının ses düzeyini artırın. • Başka bir ses kaynağı kullanarak Soundbar'ı sınavın (Örneğin: taşınabilir CD çalar, MP3 çalar)

Ek



UYARI: Güvenlik Talimatları



UYARI: Bu dokümantasyonda belirtilenler haricinde kontrollerin, ayarlamaların veya yordamların kullanımı şoka, elektrik hasarlarına ve/veya mekanik zararlara neden olabilir.

Güvenlik talimatları hakkında bilgi için, bkz. *Ürün Bilgileri Kılavuzu*.

FCC Bildirimleri (Yalnızca ABD) ve Diğer Yasal Düzenleme Bilgileri

FCC bildirimleri ve diğer yasal düzenleme bilgileri için, www.dell.com/regulatory_compliance adresindeki yasal düzenleme uyumluluğu web sitesine bakın.

Bu aygıt FCC kurallarının 15. Maddesine uyar. Çalıştırma aşağıdaki iki koşula tabidir:

- (1) bu aygıt zararlı girişime neden olmayabilir
- (2) bu aygıt istenmeyen çalışmalara neden olabilen girişimler de dahil herhangi bir girişimi kabul etmemelidir

Dell'le Bağlantı Kurma

Amerika'daki müşteriler için, 800-WWW-DELL (800-999-3355) numarasını arayın.



NOT: Etkin bir Internet bağlantısı yoksa satın alma faturasında, paket fişinde veya Dell ürün kataloğunda iletişim bilgilerini bulabilirsiniz.

Dell, birçok çevrimiçi ve telefona bağlı destek ve hizmet seçenekleri sunar. Kullanılabilirlik ülkeye veya ürüne göre değişir ve bazı hizmetler alanınızda kullanılamayabilir.

Çevrimiçi monitör destek içeriği almak için:

1. www.dell.com/support/monitors adresini ziyaret edin

Satışlar, teknik destek veya müşteri hizmetleri konularında Dell'e başvurmak için:

1. www.dell.com/support adresini ziyaret edin.
2. Sayfanın sol üstündeki **Bir Ülke/Bölge Seçin** açılır menüsünden ülkenizi veya bölgenizi doğrulayın.
3. Sayfanın sol üst tarafındaki **Bize Başvurun** düğmesini tıklayın.
4. İhtiyacınıza göre uygun hizmeti veya destek bağlantısını seçin.
5. Sizin için uygun Dell'e başvurma yöntemini seçin.

Monitörünüzü Kurma

Ekran çözünürlüğünü 1366 x 768 (E1914H için) veya 1600 x 900 (E2014H için) (Maksimum) olarak ayarlama

Microsoft Windows işletim sistemlerini kullanırken optimum görüntüleme performansı için, aşağıdaki adımları izleyerek ekran çözünürlüğünü 1366 x 768 (E1914H için) veya 1600 x 900 (E2014H için) piksel olarak ayarlayın:

Windows XP'de:

1. Masaüstünde sağ tıklayın ve Özellikler'i tıklayın.
2. Ayarlar sekmesini seçin.
3. Farenin sol düğmesine basarak kaydırıcı çubuğu sağa kaydırın ve ekran çözünürlüğünü 1366 x 768 (E1914H için) veya 1600 x 900 (E2014H için) olarak ayarlayın.
4. Tamam'ı tıklayın.

Windows Vista®, Windows® 7, Windows® 8 / Windows® 8.1'de:


1. Yalnızca Windows® 8 / Windows® 8.1 için, klasik masaüstüne geçmek için Masaüstü kutucuğunu seçin.
2. Masaüstünde sağ tıklayın ve Ekran Çözünürlüğü'nü tıklayın.
3. Açılır ekran çözünürlüğü listesini tıklayın ve 1366 x 768 (E1914H için) veya 1600 x 900 (E2014H için) öğesini seçin.
4. Tamam'ı tıklayın.

1366 x 768 (E1914H için) veya 1600 x 900 (E2014H için) öğesini seçenek olarak görmezseniz, grafik sürücüsünü güncellemeniz gerekebilir. Lütfen kullandığınız bilgisayar sistemini en iyi tanımlayan aşağıdaki senaryolardan seçim yapın ve sağlanan talimatları izleyin

1: Internet erişimi olan Dell masaüstü veya Dell taşınabilir bilgisayarınız varsa


2: Dell marka olmayan bir masaüstü, taşınabilir bilgisayar veya grafik kartı kullanıyorsanız

Internet erişimi olan Dell masaüstü veya Dell taşınabilir bilgisayarınız varsa

1. <http://www.dell.com/support> adresine gidin, hizmet etiketinizi girin ve grafik kartınız için en son sürücüyü indirin
 2. Grafik adaptörünüz için sürücülerini yükledikten sonra, çözünürlüğü 1366 x 768 (E1914H için) veya 1600 x 900 (E2014H için) olarak ayarlamayı deneyin.
-  **NOT:** Çözünürlüğü 1366 x 768 (E1914H için) veya 1600 x 900 (E2014H için) olarak ayarlayamazsanız, lütfen bu çözünürlükleri destekleyen bir grafik adaptörü sormak için Dell'e başvurun.

Dell marka olmayan bir masaüstü, taşınabilir bilgisayar veya grafik kartı kullanıyorsanız

Windows Vista®, Windows® 7, Windows® 8 / Windows® 8.1'de:



1. Yalnızca Windows® 8 / Windows® 8.1 için, klasik masaüstüne geçmek için Masaüstü kutucuğunu seçin.
 2. Masaüstünü sağ tıklayın ve Kişiselleştirme'yi tıklayın.
 3. Görüntü Ayarlarını Değiştir'i tıklayın.
 4. Gelişmiş Ayarlar'ı tıklayın.
 5. Pencerenin üstündeki açıklamadan grafik denetleyicisi sağlayıcınızı tanımlayın (örn. NVIDIA, ATI, Intel vb.).
 6. Güncellenmiş sürücü için grafik kartı sağlayıcısının web sitesine bakın (örneğin, <http://www.ATI.com> VEYA <http://www.NVIDIA.com>).
 7. Grafik adaptörünüz için sürücülerini yükledikten sonra, çözünürlüğü 1366 x 768 (E1914H için) veya 1600 x 900 (E2014H için) olarak ayarlamayı deneyin.
-  **NOT:** Çözünürlüğü 1366 x 768 (E1914H için) veya 1600 x 900 (E2014H için) olarak ayarlayamazsanız, lütfen bilgisayarınızın üreticisine başvurun veya 1366 x 768 (E1914H için) veya 1600 x 900 (E2014H için) video çözünürlüğünü destekleyen bir grafik adaptörü almayı düşünün.

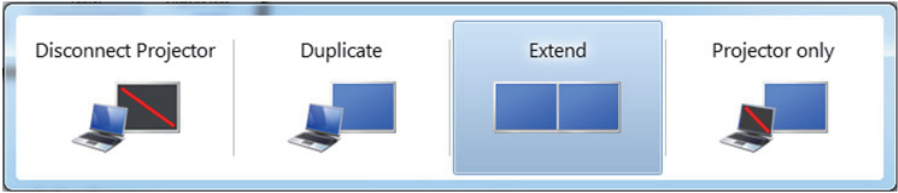
Windows Vista® , Windows® 7 veya Windows® 8 / Windows® 8.1'de çift monitör ayarlama yordamları

Windows Vista® için

Bir video kablosu (VGA, DVI, DP, HDMI vb.) kullanarak harici monitörleri dizüstü veya masaüstü bilgisayarınıza bağlayın ve aşağıdaki kurulum yöntemlerinden birini izleyin.

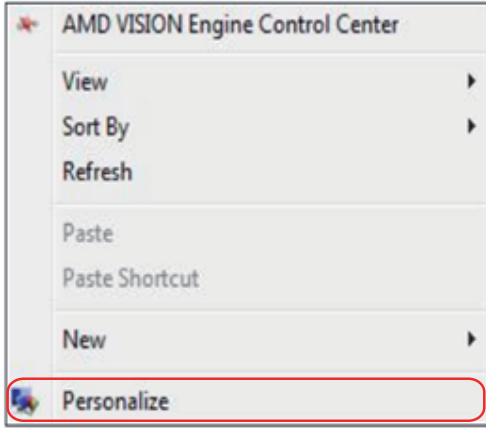
Yöntem 1: "Win+P" klavye kısayolunu kullanma

1. **Klavyenizde + P** Windows logo tuşuna basın.  + 
2. **Windows logo tuşunu basılı tutarken**, ekran seçimleri arasında geçiş yapmak için **P** tuşuna basın.

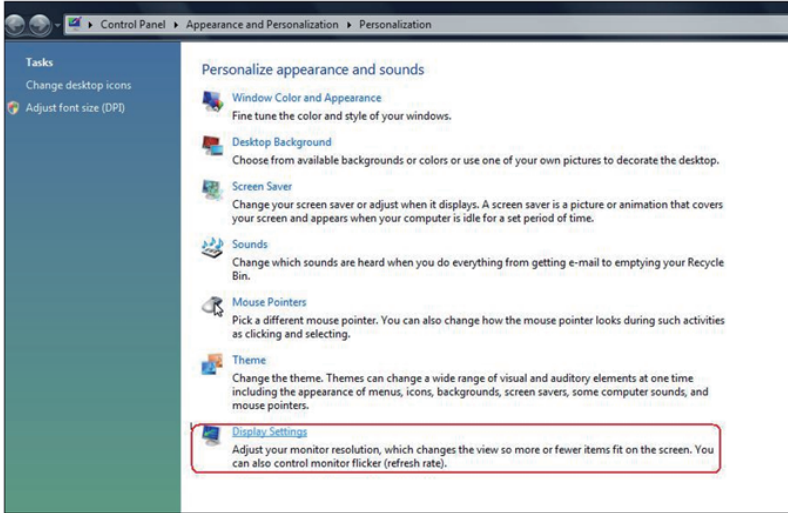


Yöntem 2: "Kişiselleştir" menüsünü kullanma

1. Masaüstünde sağ tıklayın ve **Kişiselleştir**'i tıklayın.

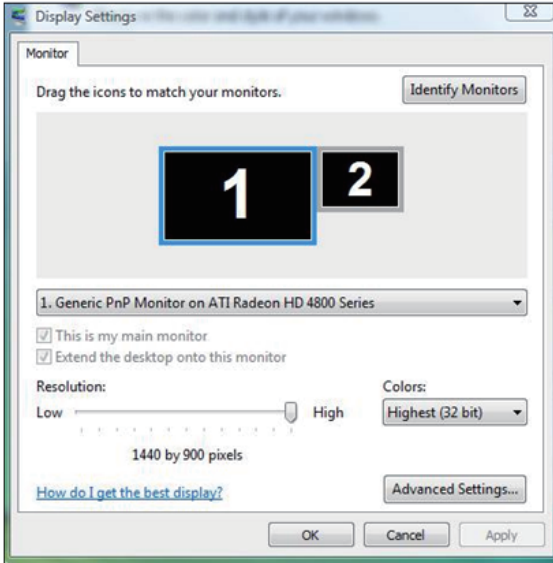


2. Ekran Ayarları'nı tıkladın.



3. Monitörleri Tanımla'yı tıkladın.

- Sistem eklenen monitörü algılamazsa sistemi yeniden başlatmanız ve 1 ile 3 arası adımları tekrarlamamız gerekebilir.



Windows® 7 için

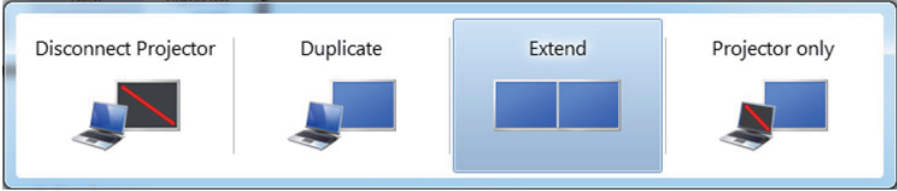
Bir video kablosu (VGA, DVI, DP, HDMI vb.) kullanarak harici monitörleri dizüstü veya masaüstü bilgisayarınıza bağlayın ve aşağıdaki kurulum yöntemlerinden birini izleyin.

Yöntem 1: "Win+P" klavye kısayolunu kullanma

1. Klavyenizde + P Windows logo tuşuna basın.

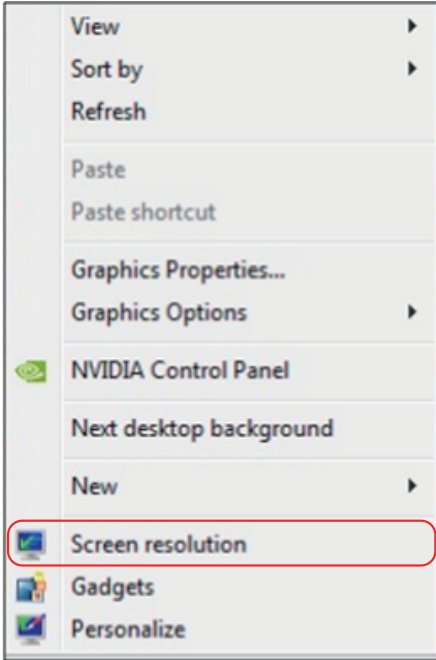


2. **Windows logo tuşunu basılı tutarken**, ekran seçimleri arasında geçiş yapmak için **P** tuşuna basın.



Yöntem 2: "Ekran Çözünürlüğü" menüsünü kullanma


1. Masaüstünde sağ tıklayın ve **Ekran çözünürlüğü**'nü tıklayın.



2. Ekran seçimini seçmek için **Çoklu görüntüler**'i tıklayın. Ek monitör listelenmiyorsa, **Algıla**'yı tıklayın.

- Sistem eklenen monitörü algılamazsa sistemi yeniden başlatmanız ve 1 ila 3 arası adımları tekrarlamamız gerekebilir.

Change the appearance of your displays



Detect
Identify

Display: 2. Generic Non-PnP Monitor

Resolution: 1024 x 768

Orientation: Landscape

Multiple displays: Extend these displays

⚠ You must select Apply before making additional changes.

Make this my main display [Advanced settings](#)

[Connect to a projector \(or press the !\[\]\(011567c4328a8da40aff7939c5abada1_img.jpg\) key and tap P\)](#)

[Make text and other items larger or smaller](#)



[What display settings should I choose?](#)

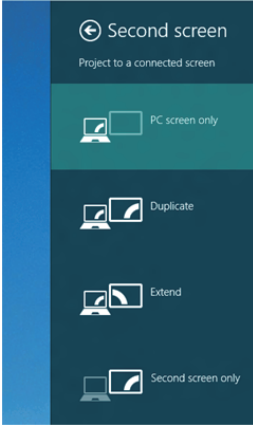
OK Cancel Apply

Windows® 8 / Windows® 8.1 için

Bir video kablosu (VGA, DVI, DP, HDMI vb.) kullanarak harici monitörleri dizüstü veya masaüstü bilgisayarınıza bağlayın ve aşağıdaki kurulum yöntemlerinden birini izleyin.

Yöntem 1: "Win+P" klavye kısayolunu kullanma

1. **Klavyenizde + P** Windows logo tuşuna basın.  + 
2. **Windows logo tuşunu basılı tutarken**, ekran seçimleri arasında geçiş yapmak için **P** tuşuna basın.

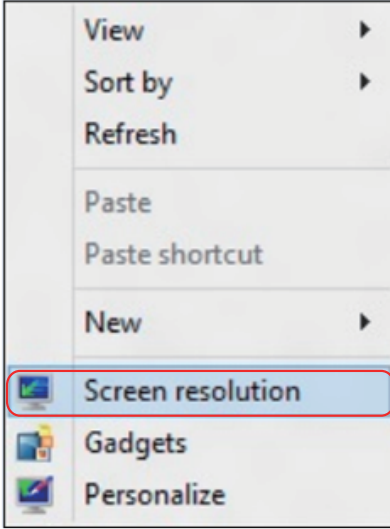


Yöntem 2: "Ekran Çözünürlüğü" menüsünü kullanma

1. Klasik Windows masaüstüne geçmek için Başlat ekranından, **Masaüstü** kutucuğunu seçin.

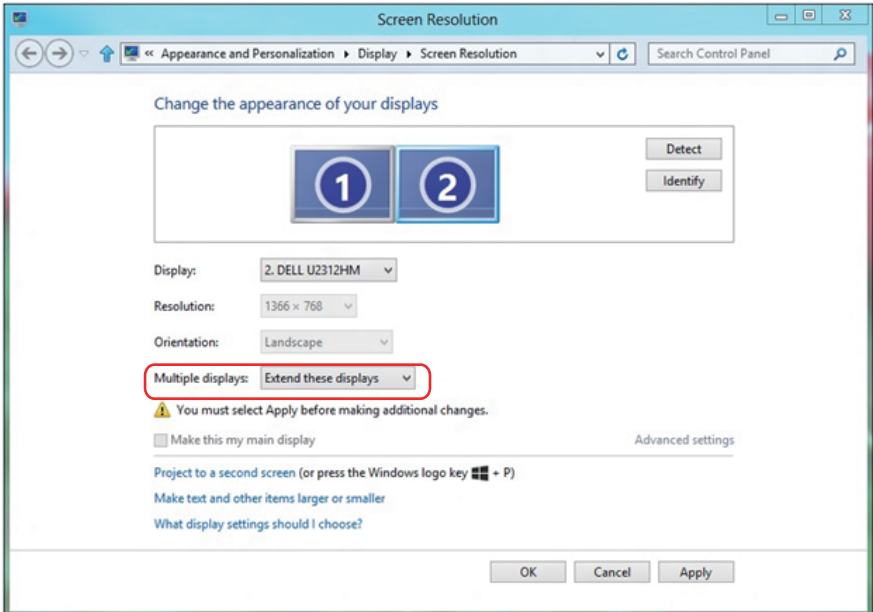


2. Masaüstünde sağ tıklatın ve **Ekran çözünürlüğü**'nü tıklatın.



3. Ekran seçimini seçmek için **Çoklu görüntüler**'i tıklatın. Ek monitör listelenmiyorsa, Algıla'yı tıklatın.

- Sistem eklenen monitörü algılamazsa sistemi yeniden başlatmanız ve 1 ile 3 arası adımları tekrarlamamız gerekebilir.



Birden Fazla Monitör İçin Ekran Stillerini Ayarlama

Harici monitörler ayarlandıktan sonra, kullanıcılar istenen ekran stilini **Çoklu görüntüler** menüsünden seçebilirler: Yinele, Genişlet, Masaüstünü Göster.

- **Bu ekranı yinele:** İki monitörde aynı ekranı düşük çözünürlükteki monitöre göre seçilenle aynı çözünürlükte yineler.

Windows Vista® için

[YİNELEME KULLANILAMAZ]

Windows® 7 için

Change the appearance of your displays



Display: 1. Mobile PC Display

Resolution: 1024 x 768

Orientation: Landscape

Multiple displays: Extend these displays

⚠ You must select a display style to apply personal changes.

Make this my main display

[Advanced settings](#)

[Connect to a projector \(or press the !\[\]\(f1c5da15572e3e09d343161be98f508d_img.jpg\) key and tap P\)](#)

[Make text and other items larger or smaller](#)

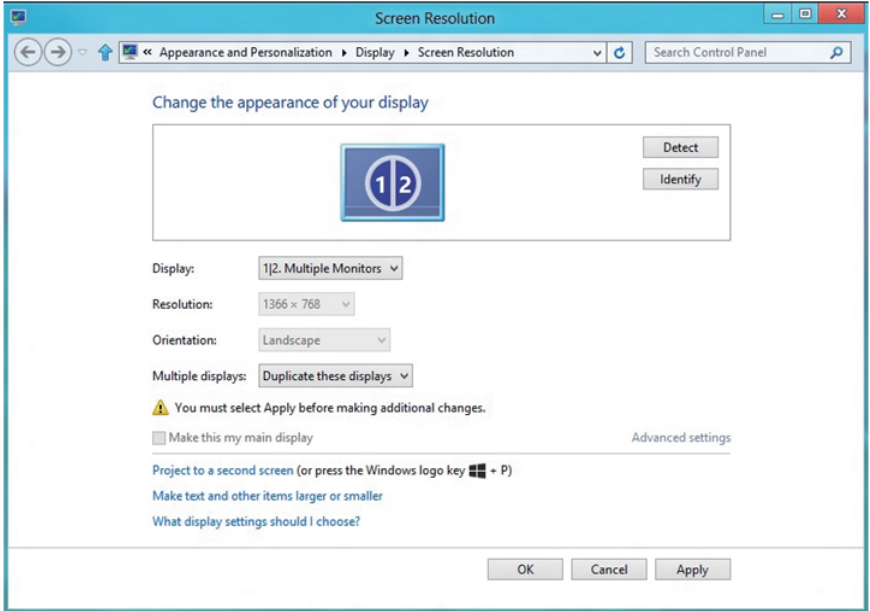
[What display settings should I choose?](#)

OK

Cancel

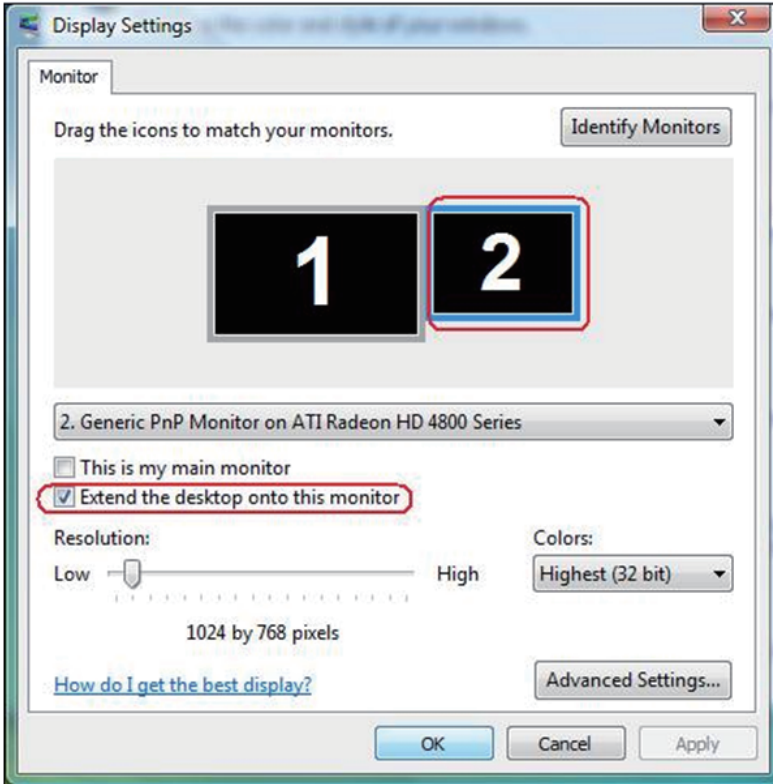
Apply

Windows® 8 / Windows® 8.1 için



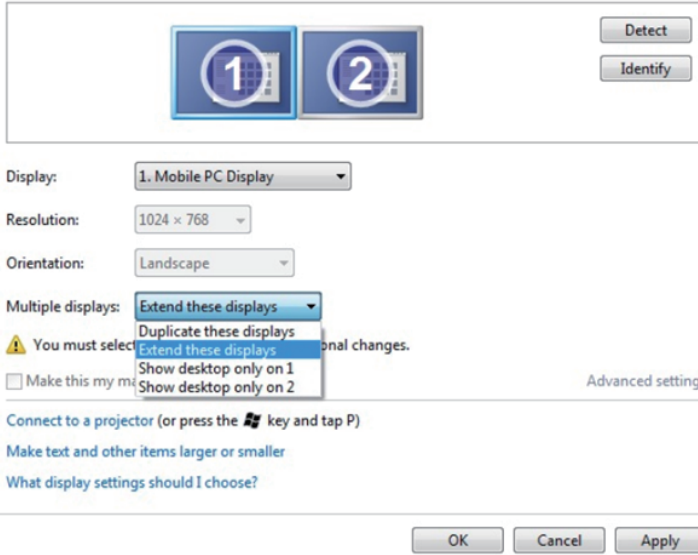
- **Bu ekranları genişlet:** Bu seçenek harici bir monitör bir dizüstüne bağlandığında önerilir ve her monitör kullanım kolaylığı için bağımsız olarak farklı ekran görüntüleyebilir. Ekranların görelî konumu buradan ayarlanabilir, örneğin monitör 1'in, monitör 2'nin solunda veya sağında olması ayarlanabilir. Bu, LCD monitörün dizüstü bilgisayara göre fizikî konumuna bağılıdır. Her iki monitörde de görüntülenen yatay çizgi dizüstü bilgisayara veya harici monitöre göre olabilir. Bunların tümü ayarlanabilir seçeneklerdir ve kullanıcının monitörü genişletmek için yapması gereken tek şey monitörü ana ekrana sürüklemektir.


Windows Vista® için



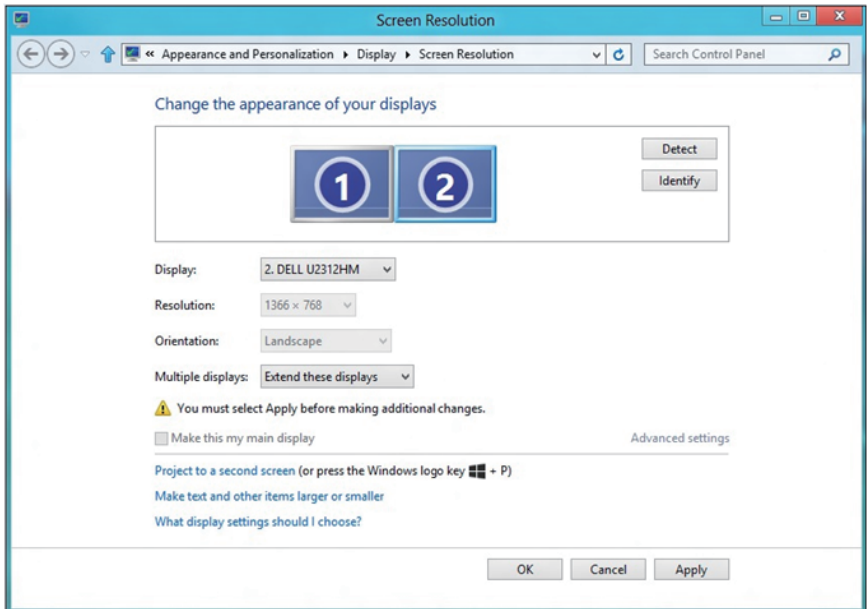
Windows® 7 için

Change the appearance of your displays



The screenshot shows the Windows 7 Display Settings window. At the top, there are two buttons: "Detect" and "Identify". Below them is a diagram showing two displays labeled "1" and "2". The "Display:" dropdown is set to "1. Mobile PC Display". The "Resolution:" dropdown is set to "1024 x 768". The "Orientation:" dropdown is set to "Landscape". The "Multiple displays:" dropdown is set to "Extend these displays", and its menu is open, showing options: "Duplicate these displays", "Extend these displays", "Show desktop only on 1", and "Show desktop only on 2". A warning icon and text state: "You must select a display mode before making additional changes." There is a checkbox for "Make this my main display" which is unchecked. A link for "Advanced settings" is visible. Below the settings, there are links for "Connect to a projector (or press the  key and tap P)", "Make text and other items larger or smaller", and "What display settings should I choose?". At the bottom, there are "OK", "Cancel", and "Apply" buttons.

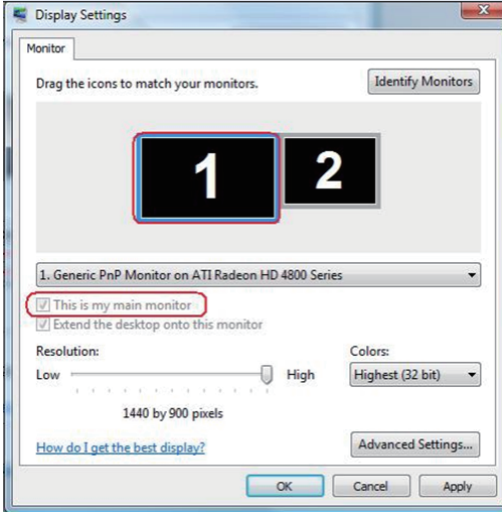
Windows® 8 / Windows® 8.1 için

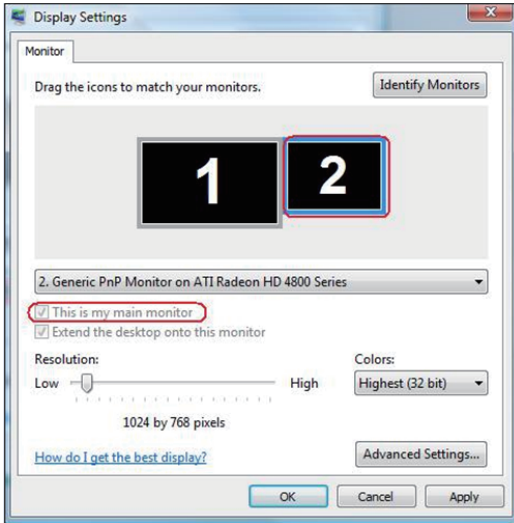


The screenshot shows the Windows 8/8.1 Screen Resolution window. The title bar reads "Screen Resolution". The breadcrumb navigation is "Appearance and Personalization > Display > Screen Resolution". There is a search bar for the Control Panel. The main heading is "Change the appearance of your displays". Below it is a diagram showing two displays labeled "1" and "2". There are "Detect" and "Identify" buttons. The "Display:" dropdown is set to "2. DELL U2312HM". The "Resolution:" dropdown is set to "1366 x 768". The "Orientation:" dropdown is set to "Landscape". The "Multiple displays:" dropdown is set to "Extend these displays". A warning icon and text state: "You must select Apply before making additional changes." There is a checkbox for "Make this my main display" which is unchecked. A link for "Advanced settings" is visible. Below the settings, there are links for "Project to a second screen (or press the Windows logo key + P)", "Make text and other items larger or smaller", and "What display settings should I choose?". At the bottom, there are "OK", "Cancel", and "Apply" buttons.

- **Masaüstünü yalnızca ... üzerinde göster:** Belirli bir monitörün durumunu görüntüler. Bu seçenek normalde dizüstü bilgisayar bir PC olarak kullanıldığında seçilir, böylece kullanıcı büyük bir harici monitörün keyfini çıkarabilir. Geçerli dizüstü bilgisayarların çoğu orta seviye çözünürlükleri destekler. Yukarıdaki şekilde gösterildiği gibi, dizüstü monitörün çözünürlüğü yalnızca 1280 x 800'dür, ancak 27" harici bir LCD monitör bağlandıktan sonra, kullanıcılar görsel keyiflerini anında 1920 x 1080 Tam HD kaliteye artırabilirler.

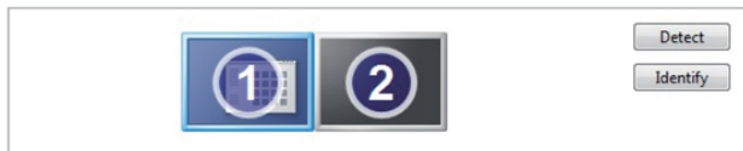
Windows Vista® için





Windows® 7 için

Change the appearance of your displays



Display: 1. Mobile PC Display

Resolution: 1024 x 768

Orientation: Landscape


Multiple displays: Show desktop only on 1

⚠ You must select one of these options to apply any additional changes.

Make this my main display

- Duplicate these displays
- Extend these displays
- Show desktop only on 1
- Show desktop only on 2

Advanced settings

Connect to a projector (or press the  key and tap P)

Make text and other items larger or smaller

What display settings should I choose?

OK

Cancel

Apply

Change the appearance of your displays



Display: 1. Mobile PC Display

Resolution: 1024 x 768

Orientation: Landscape


Multiple displays: Show desktop only on 2

⚠ You must select one of these options to apply any additional changes.

Make this my main display

- Duplicate these displays
- Extend these displays
- Show desktop only on 1
- Show desktop only on 2

Advanced settings

Connect to a projector (or press the  key and tap P)

Make text and other items larger or smaller

What display settings should I choose?

OK

Cancel

Apply

Windows® 8 / Windows® 8.1 için

